

LTO-Internationale melkprijsvergelijking 2002



*prezzi di latte • melkprijzen • prix du lait
milch preise • mjölk priser • milk prices • maelk priser*

LTO Nederland



COLOFON

Uitgave

Productschap Zuivel
Louis Braillelaan 80, 2719 EK Zoetermeer
Postbus 755, 2700 AT Zoetermeer
telefoon (+ 31) 79 3681900
fax (+ 31) 79 3681949
www.prodzuivel.nl

juli 2003

In opdracht van

LTO Nederland
Vakgroep Rundveehouderij
Postbus 29773, 2502 LT Den Haag
telefoon (+ 31) 70 3382743
www.lto.nl

In samenwerking met

European Dairy Farmers
C/o Deutsche Landwirtschafts
Gesellschaft e.V.
Eschborner Landstr. 122,
D-60489 Frankfurt a.M., Duitsland
telefoon (+ 49) 69 24 788 315
www.dairyfarmer.net

Vormgeving omslag

Willemijn de Lint, Haarlem

Bestellingen

Het complete rapport en de Engelstalige versie kan worden gedownload via www.milkprices.nl of besteld worden via:
telefoon (+ 31) 79 3681900
fax (+ 31) 79 3681949
e-mail pzbestellingen@pz.agro.nl

© Overname van tekst is toegestaan met bronvermelding: LTO–Internationale melkprijsvergelijking, www.milkprices.nl

Inhoudsopgave

Voorwoord	3
1. Inleiding en leeswijzer	4
2. Doel en gehanteerde methode	5
3. Keuze zuivelondernemingen	6
4. Melkprijzen 2002	8
5. Melkprijzen 1999, 2000, 2001 en 2002	11
Bijlage 1 Gehanteerde uitgangspunten melkprijzvergelijking	18
Bijlage 2 Aanvullende informatie per zuivelonderneming	22
Bijlage 3 Overige informatie	34

Voorwoord

In dit rapport staat het resultaat van de LTO–Internationale Melkprijsvergelijking 2002 en is een overzicht gemaakt over de ontwikkeling van de melkprijs 1999-2002, waarin toevallige omstandigheden in een bepaald jaar minder van invloed zijn.

Een voor de melkveehouders negatieve conclusie is dat de uitbetaalde melkprijzen gemiddeld met 4,4% zijn gedaald. Opvallend is dat de verschillen in uitbetaalde melkprijzen van de diverse zuivelondernemingen bijzonder groot zijn en zelfs nog verder zijn toegenomen in 2002. Verschillen van meer dan 10 eurocent per kilogram maken voor melkveehouders het verschil tussen een inkomen of geen inkomen.

Uiteraard is het vergelijken van kille cijfers betreffende melkprijzen alleen niet voldoende. Bij de beoordeling spelen meer zaken mee, zoals bijvoorbeeld het productenpakket, de regio en de mate waarin de ondernemingen investeren in de toekomst. In dit rapport wordt per onderneming/land aangegeven waardoor de verschillen veroorzaakt zouden kunnen zijn.

Voor melkveehouders is deze internationale melkprijsvergelijking nuttige informatie. Immers 90% van hun inkomsten is melkgeld en daarom zijn de melkveehouders zeer afhankelijk van de uitbetaalde melkprijzen. Voor melkveehouders is het lastig om zelf de melkprijzen vergelijkbaar te maken en te corrigeren voor verschillen in uitbetalingssystemen en heffingen en toeslagen. Daarom is de LTO–Internationale Melkprijsvergelijking een nuttig instrument om de melkprijzen echt met elkaar te vergelijken.

De komende jaren worden de wijzigingen in het EU–zuivelbeleid steeds meer zichtbaar met als gevolg dat het vangnet van dit beleid minder stevig wordt. Dan komt het aan op de kracht van de zuivelondernemingen of zij ook in deze gewijzigde omstandigheden kunnen 'scoren'. Verschillen in de uitbetaalde melkprijzen over de jaren heen zullen toenemen, maar ook het beleid van de ondernemingen zal meer zichtbaar worden in de melkprijs. Dit betekent dat deze melkprijsvergelijking ook de komende jaren een belangrijk instrument zal blijven. Ook internationaal krijgt de vergelijking brede erkenning.

In vele landen in de EU wordt de internationale melkprijsvergelijking gebruikt als betrouwbare berekening van de uitbetaalde melkprijzen.

Ik wil de melkveehouders die maandelijks een afschift van hun melkgeldafrekening opsturen bedanken. Zonder hun bereidwillige medewerking en die van het EDF–secretariaat zou deze internationale melkprijsvergelijking niet mogelijk zijn. Dank gaat tevens uit naar Michael Keane en Declan O'Connor van de universiteit in Cork Ierland voor hun bijdrage aan de vergelijking van de melkprijzen met de zuivelnoteringen.

Ik hoop dat deze internationale melkprijsvergelijking u inzicht geeft in de gerealiseerde melkprijzen van een aantal toonaangevende zuivelondernemingen.



Siem Jan Schenk
Voorzitter Vakgroep LTO Rundveehouderij

1. Inleiding en leeswijzer

In opdracht van de vakgroep Rundveehouderij van LTO Nederland wordt door het Productschap Zuivel (PZ) in samenwerking met de European Dairy Farmers (EDF) maandelijks een vergelijking gemaakt van de door 16 grote Europese zuivelondernemingen uitbetaalde melkprijzen.

In het najaar van 2000 is gestart met het publiceren van deze maandelijks melkprijsvergelijking op internet (www.milkprices.nl). Naast deze maandelijks publicaties wordt ook jaarlijks een overzicht van de melkprijzen gepubliceerd.

In dit rapport staan de melkprijzen 2002, alsmede een overzicht van 1999 tot en met 2002.

In hoofdstuk 2 wordt het doel en de gehanteerde methode kort beschreven, waarna in hoofdstuk 3 wordt toegelicht op basis waarvan de zuivelondernemingen zijn geselecteerd om in de melkprijsvergelijking te worden opgenomen.

De uitkomsten van de melkprijsvergelijking inclusief een analyse staan vermeld in hoofdstukken 4 (2002) en 5 (1999 t/m 2002).

In de bijlagen 1 en 2 wordt een verdere toelichting gegeven op de gehanteerde uitgangspunten (bijlage 1) en informatie per zuivelonderneming (bijlage 2).

Van dit rapport is een Engelstalige samenvatting beschikbaar, zie de colofon op pagina 2.

2. Doel en gehanteerde methode

Doel

Het doel van de melkprijsvergelijking is om de markt voor boerderijmelk meer doorzichtig te maken voor melkveehouders. Dit gebeurt door de uitbetaalde melkpreizen van grote en regionaal verspreide Europese zuivelondernemingen met elkaar te vergelijken.

Aanvullend op de door Europese zuivelondernemingen uitbetaalde melkpreizen wordt ook informatie over de hoogte van de melkpreizen in enkele andere belangrijke zuivellanden, namelijk de Verenigde Staten en Nieuw-Zeeland, gepresenteerd.

Methode

Op basis van de door de verschillende zuivelondernemingen gehanteerde uitbetalingssystemen en -bedragen wordt per zuivelonderneming een vergelijkbare melkprijs berekend voor boerderijmelk met een bepaalde standaardsamenstelling en -kwaliteit, alsmede voor een standaard jaarlijks geleverde hoeveelheid melk.

Voor het verkrijgen van de informatie over de uitbetalingssystemen en -bedragen is gebruik gemaakt van afschriften van melkgeldafrekeningen (één per zuivelonderneming). Deze afschriften plus aanvullende informatie zijn afkomstig van melkveehouders en worden verzameld door de EDF. Op een enkele uitzondering na wordt geen informatie rechtstreeks van de zuivelondernemingen verkregen.

Wel is bij het verzamelen van informatie gebruik gemaakt van hun jaarverslagen en internetsites. Wanneer de informatie op andere wijze is verkregen zijn de bronnen in deze publicatie apart vermeld.

De uitbetalingssystemen van alle zuivelondernemingen zijn verwerkt in een rekenmodel. Dit model kan de vergelijkbare melkprijs berekenen voor alle zuivelondernemingen bij verschillende parameters. Deze parameters zijn:

- Vetgehalte;
- Eiwitgehalte;
- Kiemgetal;
- Celgetal;
- Jaarlijks geleverde hoeveelheid melk.

Bij de gekozen methode wordt berekend welke prijs een melkveehouder zou ontvangen, wanneer de melk (met een bepaalde samenstelling, kwaliteit en hoeveelheid) geleverd zou zijn aan een andere zuivelonderneming.

Benadrukt moet worden dat het dus geen vergelijking is van de gemiddeld uitbetaalde melkpreizen. De gemiddeld door een zuivelonderneming uitbetaalde melkprijs is afhankelijk van de werkelijke samenstelling, kwaliteit, hoeveelheid etc. van de geleverde melk. Ook kunnen op basis van de uitbetaalde melkpreizen geen conclusies worden getrokken over de prestaties van de ondernemingen. Immers bij de beoordeling hiervan spelen veel meer factoren een rol.

Een nadeel van de gekozen methode is de mogelijke interactie tussen het uitbetalingssysteem van een onderneming en de kenmerken van de geleverde melk. Bijvoorbeeld een onderneming met relatief veel kleine leveranciers kan forse hoeveelheidtoeslagen geven voor een gering aantal grotere bedrijven. Wanneer deze toeslag geldt bij de standaardjaarleverantie valt de berekende melkprijs van deze onderneming dus hoger uit.

3. Keuze zuivelondernemingen

In deze publicatie zijn de melkprijzen vermeld van 16 zuivelondernemingen uit 9 landen. Van één zuivelonderneming, namelijk Arla Foods worden twee melkprijzen vermeld. Arla Foods hanteert (nog) verschillende uitbetalingssystemen voor hun Deense en Zweedse leveranciers¹. Van deze 16 ondernemingen hebben 9 een coöperatieve structuur.

De omvang van de verwerkte hoeveelheid melk en de regionale spreiding zijn de belangrijkste criteria geweest op basis waarvan de zuivelondernemingen zijn geselecteerd. Met uitzondering van First Milk (VK) en Kymppi (FIN) behoren alle zuivelondernemingen tot de top 40 van grootste Europese zuivelondernemingen.

Van de 16 zuivelondernemingen behoren 11 zuivelondernemingen tot de top 20.

Tabel 1

Top 40 van grootste Europese zuivelondernemingen 2001/02 op basis van de verwerkte hoeveelheid melk (bron: Dairy Industry Newsletter)

Onderneming	In EU verwerkte hoeveelheid melk (mln ltr)	Onderneming	In EU verwerkte hoeveelheid melk (mln ltr)
1. Arla Foods (DK/S)	7.200	21. Hochwald (D)	1.200
2. Lactalis (F)	7.000	22. Express Dairies (UK)	1.150
3. Campina (NL)	5.750	23. Robert Wiseman (UK)	1.000
4. Friesland Coberco DF (NL)	5.600	24. Berglandmilch (A)	950
5. Nordmilch (D)	4.200	25. Puleva (E)	900
6. Bongrain/CLE (F)	4.100	26. Omira (D)	870
7. Nestlé (CH)	2.800	27. Dairygold (IRL)	820
8. Dairy Crest (UK)	2.700	28. CAPSA (E)	806
9. Humana Milchunion (D)	2.460	29. Eurial –Poitouaine (F)	820
10. Glanbia (IRL)	2.450	30. Kerry (IRL)	750
11. Danone (F)	2.430	31. Lakeland Dairies (IRL)	725
12. Sodiaal (F)	2.300	32. Unicopa (F)	720
13. Entremont (F)	1.950	33. GLAC (F)	700
14. Müller (D)	1.860	34. Leche Pascual (E)	700
15. Laïta Group (F)	1.730	35. Kraft Foods	650
16. Fromageries Bel (F)	1.600	36. Hocheiffel (D)	630
17. Valio (FIN)	1.580	37. DOC (NL)	600
18. BMI (D)	1.400	38. Milko (S)	600
19. Parmalat (I)	1.300	39. Belgomilk (B)	590
20. Lactogal (P)	1.200	40. Goldsteig (D)	570

(NB: ondernemingen waarvan de melkprijzen in deze publicatie staan vermeld zijn *cursief* gedrukt)

Bij de start van de melkprijsvergelijking is indertijd niet Dairy Crest (grootste melkverwerker), maar Milk Marque (de voorloper van First Milk) gekozen als grootste leverancierscoöperatie van boerderijmelk in het VK. First Milk collecteert in totaal ca. 2.200 mln kg melk, maar omdat slechts een beperkt deel daarvan door de onderneming zelf wordt verwerkt, behoort First Milk niet tot de top 40 van grootste melkverwerkers.

¹ In april 2000 is het Deense MD Foods gefuseerd met het Zweedse Arla. Het streven is om binnen enkele jaren te komen tot dezelfde melkprijzen en -uitbetalingssystemen, maar tot dusver worden in Denemarken (voorheen MD Foods) en Zweden (voorheen Arla) nog verschillende prijzen en -systemen gehanteerd. Daarom worden de melkprijzen van Deense en Zweedse leveranciers beide meegenomen in de melkprijsvergelijking.

Het Finse Kymppi verwerkt 'slechts' ca. 150 mln kg. Deze onderneming is opgenomen in de melkprijsvergelijking als alternatief voor het ontbreken van Valio en het gegeven dat de uitbetaalde melkprijzen tussen Kymppi en Valio nauwelijks verschillen. Nestlé ontbreekt, omdat deze onderneming de melk in vele landen verwerkt en per land verschillende uitbetaalsystemen en melkprijzen hanteert.

Van de totale melkaanvoer in alle 9 landen wordt ca. 50% verwerkt door de aan de melkprijsvergelijking deelnemende zuivelondernemingen.

4. Melkprijzen 2002

Gezien de slechte marktsituatie is het niet verwonderlijk dat in 2002 de gemiddelde uitbetaalde prijs voor standaardmelk met 4,4% is gedaald ten opzichte van 2001 (zie tabel 2). Wanneer rekening wordt gehouden met de inflatie in 2002 (gemiddeld 2,1% in de EU- 15²), is de reële prijsverlaging nog groter.

Tabel 2

Melkprijzen 2002 in euro per 100 kg standaardmelk met 4,20% vet, 3,35% eiwit, kiemgetal 24.999, celgetal 249.999 en een jaarlijkse leverantie van 350.000 kg. Prijzen zijn exclusief BTW, af boerderij en inclusief de nabetalings

Onderneming	2002	2001	2002/2001	2002/2001 gecorrigeerd voor koerswijziging
1 Parmalat	39,45	40,00	-1,4%	
2 Kymppi	35,85	35,29	1,6%	
3 Arla Foods DK	32,74	32,69	0,2%	-0,1%
4 Campina	32,51	32,88	-1,1%	
5 Arla Foods S	31,73	30,87	2,8%	1,8%
6 Sodiaal	31,68	32,78	-3,3%	
7 Danone	31,68	32,68	-3,1%	
8 FCDF	31,68	33,60	-5,7%	
9 Bongrain	31,60	32,65	-3,2%	
10 Lactalis	31,58	32,79	-3,7%	
11 Humana	30,81	32,90	-6,4%	
12 Belgomilk	29,63	32,23	-8,1%	
13 Glanbia	29,10	31,55	-7,8%	
14 Nordmilch	28,67	32,76	-12,5%	
15 Kerry(Golden Vale)	28,60	30,22	-5,4%	
16 Express D.	27,84	30,27	-8,0%	-6,9%
17 First Milk	25,14	28,76	-12,6%	-11,5%
Gemiddeld 1)	31,19	32,64	-4,4%	
Nieuw-Zeeland	15,78	18,33	-13,9%	-18,6%
USA	27,50	36,66	-25,0%	-20,0%

1) rekenkundig gemiddelde

Top

In 2002 is de hoogste melkprijs uitbetaald door het Italiaanse Parmalat, gevolgd door het Finse Kymppi. Gezien de daling van de melkprijzen in het algemeen is het opvallend dat de Scandinavische ondernemingen in 2002 juist een hogere melkprijs hebben uitbetaald dan het jaar daarvoor. De verschillen in de uitbetaalde melkprijs tussen de Deense en Zweedse leveranciers van Arla kunnen voor een belangrijk deel worden verklaard door de koersschommelingen van de Zweedse kroon ten opzichte van de euro en ten opzichte van de Deense kroon.

De relatief hoge melkprijs van Campina komt vooral door de forse nabetaling over 2002 (zie ook grafiek 1). In tegenstelling tot andere jaren heeft Campina geen toevoegingen gedaan aan de algemene reserve, maar een deel van het resultaat uitbetaald in de vorm van rentedragende obligaties.

² Bron: Eurostat, Harmonized Indices of Consumer Prices.

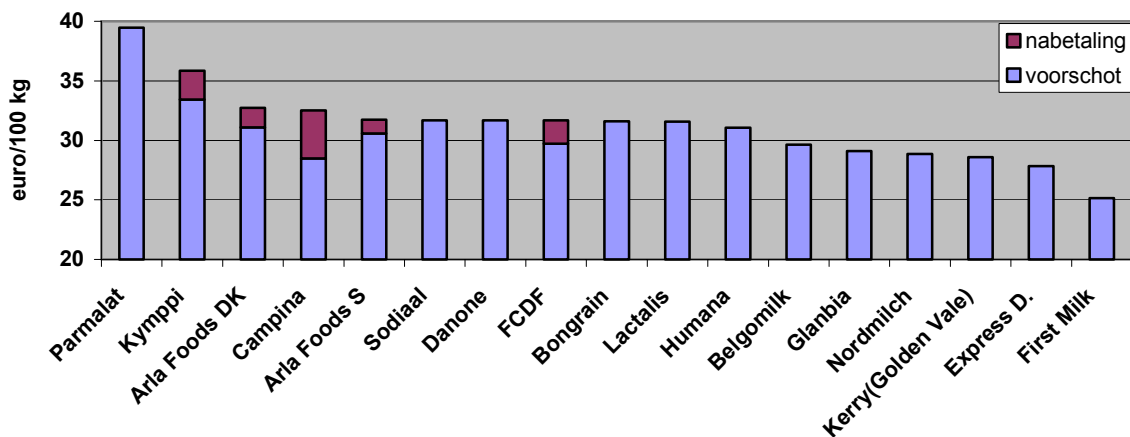
De uitbetaalde melkprizen van de Franse ondernemingen zijn minder dan gemiddeld gedaald en liggen opvallend dicht bij elkaar.

Na het goede jaar 2001 zijn de melkprizen van Belgomilk, de Duitse, Ierse en Engelse ondernemingen in 2002 fors gedaald. Aangezien de melkprizen van de zogenaamde vijf indexondernemingen Arla Foods (DK), Humana Milchunion, Nordmilch, Campina en Belgomilk gemiddeld zijn gedaald, is ook de melkprijs van FCDF in 2002 flink gedaald ten opzichte van 2001.

Nabetaling

Naast Campina hebben alleen de coöperaties Kymppi, Arla Foods en FCDF na afsluiting van het boekjaar nabetalingen gedaan over 2002 (zie grafiek 1). Belgomilk en Humana hebben gedurende 2002 aanvullende betalingen verricht, maar deze zijn niet als nabetaaling meegenomen, maar met terugwerkende kracht verwerkt in de maandelijkse melkprizen.

Grafiek 1
Opbouw melkprizen 2002

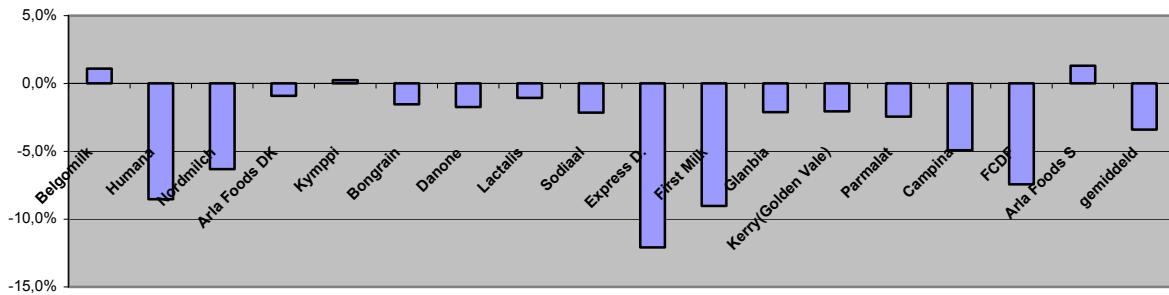


NB: Het voorschot is het gewogen gemiddelde van de maandelijks uitbetaalde melkprizen.

Vooruitblik 2003

De daling van de uitbetaalde melkprijzen in 2002 heeft zich gedurende de eerste maanden van 2003 voortgezet, zoals blijkt uit grafiek 2.

Grafiek 2
Procentuele verandering voorschotmelkprijzen standaardmelk (rekenkundig) gemiddelde januari t/m april voor 2003 t.o.v. 2002



Gedurende de eerste vier maanden van 2003 zijn de uitbetaalde voorschotmelkprijzen gemiddeld met 3,4% gedaald ten opzichte van dezelfde periode in 2002.

De forse dalingen van de door Arla Foods (S) en de Engelse ondernemingen uitbetaalde melkprijzen komt vooral door de sterke stijging van de euro. Gecorrigeerd voor deze koersstijging zijn de voorschotmelkprijzen van januari t/m april 2003 gemiddeld met iets meer dan 2% gedaald ten opzichte van vorig jaar.

De daling van de Duitse melkprijzen in 2002 lijkt zich ook in 2003 voort te zetten.

Op basis van deze melkprijzdaling en de negatieve prijsontwikkeling op de zuivelmarkt zullen de melkveehouders voor 2003 rekening moeten houden met een verdere daling van de melkprijs.

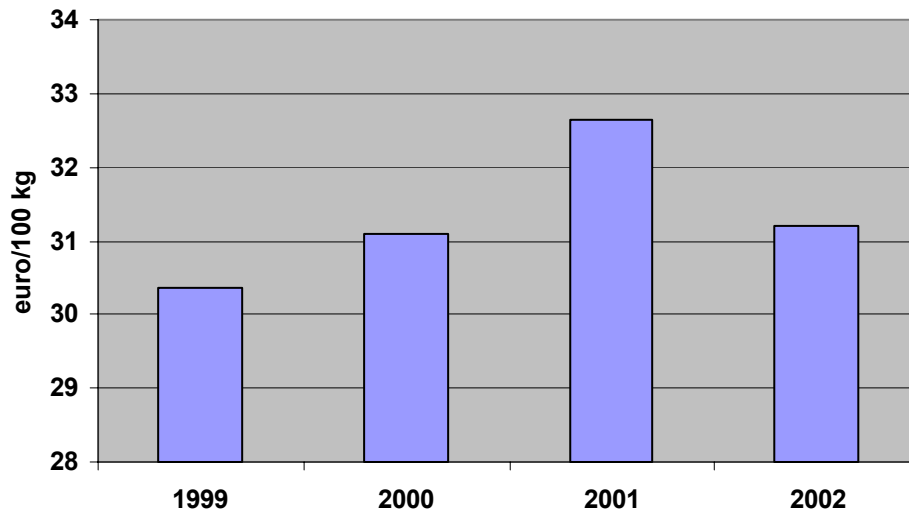
5. Melkprijzen 1999, 2000, 2001 en 2002

In het kader van de LTO–Internationale Melkprijsvergelijking worden de melkprijsgegevens vanaf januari 1999 verzameld en berekend.

Uit grafiek 3 blijkt dat in 2001 gemiddeld de hoogste melkprijs is betaald in de afgelopen vier jaar.

Grafiek 3

Gemiddelde (rekenkundig) melkprijs in euro per 100 kg in 1999, 2000, 2001 en 2002



Tussen de ondernemingen zijn de verschillen groot, zoals blijkt uit tabel 3.

Tabel 3

Melkprices 1999, 2000, 2001 en 2002 in euro per 100 kg standaardmelk met 4,20% vet, 3,35% eiwit, kiemgetal 24.999, celgetal 249.999 en een jaarlijkse leverantie van 350.000 kg. Prijzen zijn exclusief BTW, af boerderij en inclusief de nabetalings

	gemiddeld 1999-2002	Rang orde	1999	Rang orde	2000	Rang orde	2001	Rang orde	2002	Rang orde
Parmalat	38,29	1	37,26	1	36,45	1	40,00	1	39,45	1
Kymppi	34,67	2	33,61	2	33,94	3	35,29	2	35,85	2
Arla Foods S	32,56	3	33,01	3	34,62	2	30,87	14	31,73	5
Arla Foods DK	32,20	4	31,45	4	31,91	4	32,69	9	32,74	3
FCDF	31,74	5	30,26	9	31,55	6	33,60	3	31,68	8
Danone	31,65	6	30,73	6	31,50	7	32,68	10	31,68	7
Lactalis	31,64	7	30,73	5	31,46	8	32,79	6	31,58	10
Bongrain	31,60	8	30,70	7	31,45	9	32,65	11	31,60	9
Campina	31,58	9	30,45	8	30,48	13	32,88	5	32,51	4
Sodiaal	31,57	10	30,15	10	31,66	5	32,78	7	31,68	6
Humana	30,86	11	29,23	12	30,49	12	32,90	4	30,81	11
Belgomilk	30,35	12	28,17	15	31,37	10	32,23	12	29,63	12
Glanbia	30,35	13	30,09	11	30,64	11	31,55	13	29,10	13
Nordmilch	30,01	14	28,71	13	29,90	14	32,76	8	28,67	14
Kerry (Golden Vale)	29,11	15	28,44	14	29,17	15	30,22	16	28,60	15
Express D	28,15	16	27,76	16	26,74	16	30,27	15	27,84	16
First Milk	26,14	17	25,33	17	25,32	17	28,76	17	25,14	17
Rekenkundig gemiddelde	31,32		30,36		31,10		32,64		31,19	
Spreiding 1)	12,15		11,93		11,14		11,24		14,31	
Spreiding 2)	3,45		4,84		5,45		3,38		4,15	

1) Verschil tussen de hoogste en laagste melkprijs.

2) Idem, maar dan zonder de ondernemingen met de hoogste (Parmalat en Kymppi) en de ondernemingen met de laagste melkprijs (Express Dairies en First Milk).

Top

Dat het Italiaanse Parmalat boven aan staat in de internationale melkpreisvergelijking is geen verrassing. Ook in Eurostat publicaties (zie bijlage 3) staat de Italiaanse melkpreis bovenaan. Een mogelijke verklaring hiervoor is, dat Italië een netto-importeur is van zuivelproducten. Bovendien wordt de 'schaarste' van de grondstof melk voor verwerking tot consumptiemelk en overige zuivelproducten verder beperkt, doordat bijna de helft van de in Italië geproduceerde hoeveelheid boerderijmelk tegen een hoge prijs wordt verwerkt tot speciale kaassoorten met een grote toegevoegde waarde (bijvoorbeeld Parmezaanse kaas).

Een andere factor die van invloed is op de hoogte van de uitbetaalde melkprices zou de krachtsverhouding tussen de aanbieders (zuivelindustrie) en de vragers (met name supermarkten) van zuivelproducten kunnen zijn. Volgens het LEI lijken de supermarkten in Italië minder macht te hebben ten opzichte van zuivelondernemingen dan in andere landen zoals Frankrijk en Nederland³.

De Finse Kymppi groep heeft gemiddeld na Parmalat de hoogste melkpreis uitbetaald over de afgelopen vier jaar. Bovenop deze hoge melkpreis ontvangen Finse melkveehouders overigens nog steeds een subsidie van 6 euro per 100 kg melk (regio Zuid, 2002). In het kader van de toetreding van de EU heeft Finland Europese toestemming voor deze uit nationaal gelden gefinancierde plattelandssubsidie.

De middenmoot van de 'melkpreis divisie' wordt gevormd door de Nederlandse en Franse ondernemingen.

³ LEI Zuivere Zuivel: Over maatschappelijk ondernemen in de Europese zuivelindustrie, Den Haag, mei 2003.

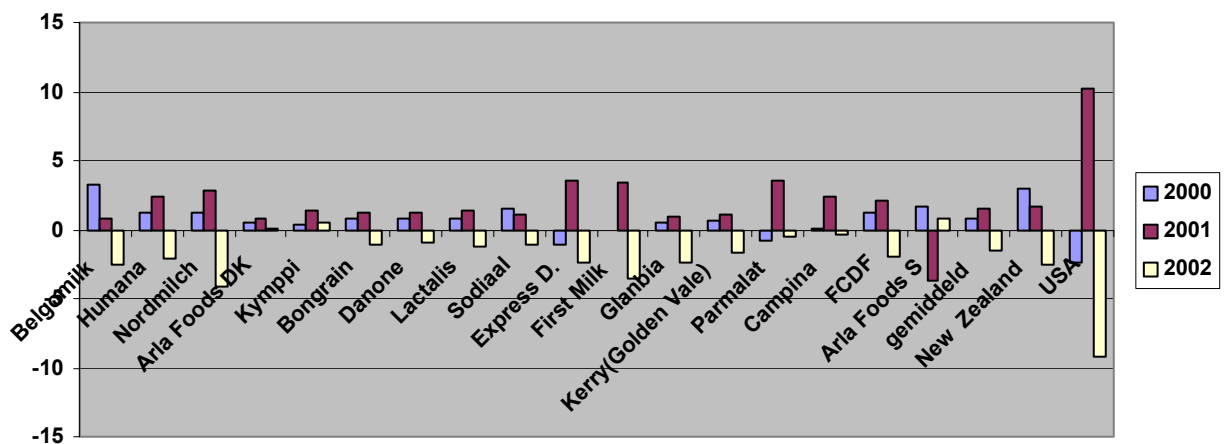
De melkrijzen in Engeland zijn het laagst en liggen zo'n 10 tot 15% lager dan het gemiddelde.

Schommelingen

Van de overige zuivelondernemingen betaalt Arla Foods de hoogste melkprijs. Het verschil tussen de melkrijzen uitbetaald aan de Deense en Zweedse leveranciers en de jaarlijkse schommelingen van de 'Zweedse' melkprijs, wordt -zoals reeds eerder opgemerkt- voor het overgrote deel veroorzaakt door de schommelingen van de Zweedse kroon. Uitgedrukt in Zweedse kronen is de jaarlijkse variatie van de uitbetaalde melkrijzen net als in Denemarken zeer beperkt. Door de wijze waarop Arla Foods de seizoenstoelagen en -heffingen afreken (zie bijlage 2), is ook binnen het jaar de uitbetaalde melkprijs zeer constant.

Grafiek 4

Jaarlijkse toe- of afname uitbetaalde melkprijs ten opzichte van vorig jaar (euro/100 kg ten opzichte van het voorafgaande jaar)



De sterke schommelingen van de melkrijzen in het VK zijn voor een groot deel veroorzaakt door de fluctuaties van het Britse pond ten opzichte van de euro.

De toe- en afname van de melkprijs van FCDF is door de gekozen systematiek een gevolg van de variërende melkrijzen van onder andere de hiervoor genoemd ondernemingen.

Het zogenaamde Franse indexatiesysteem (zie bijlage 3) lijkt als bijkomend effect te hebben dat de melkrijsschommelingen van jaar tot jaar worden gedrukt.

De melkrijsschommelingen binnen Europa zijn veel geringer dan in Nieuw-Zeeland en USA. Omdat in grafiek 4 de jaarlijkse toe- en afnamen zijn uitgedrukt in een absolute eenheid (euro per 100 kg) lijken de schommelingen in Nieuw-Zeeland beperkt. Door de lage melkrijzen is de variatie van de uitbetaalde melkrijzen in dit land relatief echter veel groter.

De melkrijzen in de USA schommelen -ook uitgedrukt in dollars- veel meer dan in de EU.

Ierland en het Verenigd Koninkrijk

Recent is in opdracht van het Ierse Ministerie van Landbouw en de Ierse zuivelindustrie een rapport⁴ verschenen, waarin onder andere geconstateerd wordt dat de concurrentiepositie van de Ierse melkveehouderij en zuivel de afgelopen jaren is verslechterd ten opzichte van Nederland en Denemarken. Als oorzaken worden genoemd de versnipperde structuur, de kleinere omvang van de Ierse melkveebedrijven, lage gehalten, de sterke seizoensmatige productie en daarmee samenhangend een meer aanbod gestuurd productenpakket (veel bulkproducten), de lagere toegevoegde waarde en de afhankelijkheid van de Europese markt ondersteunende maatregelen. Voorgaande zou een verklaring kunnen zijn voor de relatief lage Ierse melkprijzen en de grotere jaarlijkse schommelingen.

Ondanks het gegeven dat het Verenigd Koninkrijk net als Italië netto-importeur is, staan de Engelse ondernemingen onderaan. Een mogelijke verklaring voor de lage melkprijzen is de huidige structuur van de zuivel in dit land als gevolg het afschaffen van de Milk Marketing Boards begin jaren negentig (zie bijlage 3).

Andere mogelijke verklaringen voor de nog steeds lage prijzen zijn de huidige overcapaciteit in de consumptiemelksector en de verschuiving van huis-aan-huis verkoop van verse melk naar de afzet via de supermarkten. Express Dairies is marktleider in het VK met betrekking tot de afzet van verse melk.

In tegenstelling tot de rest van Europa zijn er in het VK niet of nauwelijks coöperaties, die zelf de melk verwerken. Ca. 95% van de totale hoeveelheid melk wordt verwerkt door particuliere ondernemingen. De meeste coöperaties, zoals First Milk, collecteren de melk van hun leden en moeten deze zien door te verkopen aan de verwerkers van melk.

Verschillen

Uit tabel 3 blijkt, dat er grote verschillen zijn tussen de uitbetaalde melkprijzen in de EU. Het verschil tussen de hoogste en laagste melkprijs is ieder jaar meer dan 10 euro per 100 kg. Dit grote verschil komt met name door de hoge melkprijzen van Parmalat en in mindere mate Kymppi en de lage melkprijzen van de twee Engelse ondernemingen. Worden deze ondernemingen buiten beschouwing gelaten dan zijn de verschillen tussen de overige 12 ondernemingen veel beperkter, namelijk 3,38 euro (2001) tot 5,45 euro per 100 kg (2000).

In de periode 1999-2002 zijn deze verschillen met uitzondering van 2002 globaal hetzelfde gebleven. Er is dus geen sprake van het naar elkaar toe groeien van de melkprijzen, zoals verwacht zou kunnen worden op basis van de verdere internationalisatie van de zuivelindustrie.

EU Richt- en interventieprijzen

In tabel 4 is de gemiddeld uitbetaalde melkprijs van de 16 ondernemingen vergeleken met de EU richtprijs. Bij de berekening van de gemiddelde (rekenkundig) melkprijs is uitgegaan van een vetgehalte van 3,7%, omdat dit overeenkomt met het gehalte van de richtprijs. Gezien de samenhang tussen het vet- en eiwitgehalte is bij de berekening van het gemiddelde ook het eiwitgehalte aangepast (3,25% in plaats van 3,35%). Voor het overige gelden dezelfde criteria als voor standaardmelk.

⁴ Strategic Development Plan for the Irish Dairy Processing Sector, maart 2003.

Tabel 4

Gemiddelde melkprijs bij 3,7% vet en 3,25% eiwit ten opzichte van de EU richtprijs en interventiemelkprijs equivalent (euro/100kg)

	1999	2000	2001	2002	gemiddeld 1999-2002	richtprijs	interventiemelk-prijs equivalent
Melkprijs	28,35	29,10	30,60	29,21	29,32	30,98	27,86

De uitbetaalde melkprijs (29,32) is gemiddeld 1,66 euro per 100 kg oftewel 5% lager dan de richtprijs (30,98). Hierbij moet overigens wel worden opgemerkt dat gemiddelde melkprijs af boerderij geldt en de richtprijs franco fabriek. Rekening houdend met de kosten van transport van de melk van boerderij naar zuivelfabriek is dit verschil geringer (ca. 1 euro in plaats van 1,66 euro).

Gezien de variatie in melkprijzen enerzijds tussen de ondernemingen en anderzijds van jaar tot jaar, is de uitbetaalde melkprijs dus in vele gevallen lager dan de richtprijs.

De melkprijzen liggen gemiddeld 1,46 euro per 100 kg boven het niveau van de interventie.

Dit blijkt uit een vergelijking van de gemiddelde melkprijs 1999-2002 (29,32 euro per 100 kg) met het zogenaamde interventiemelkprijs equivalent (27,86 euro per 100 kg).

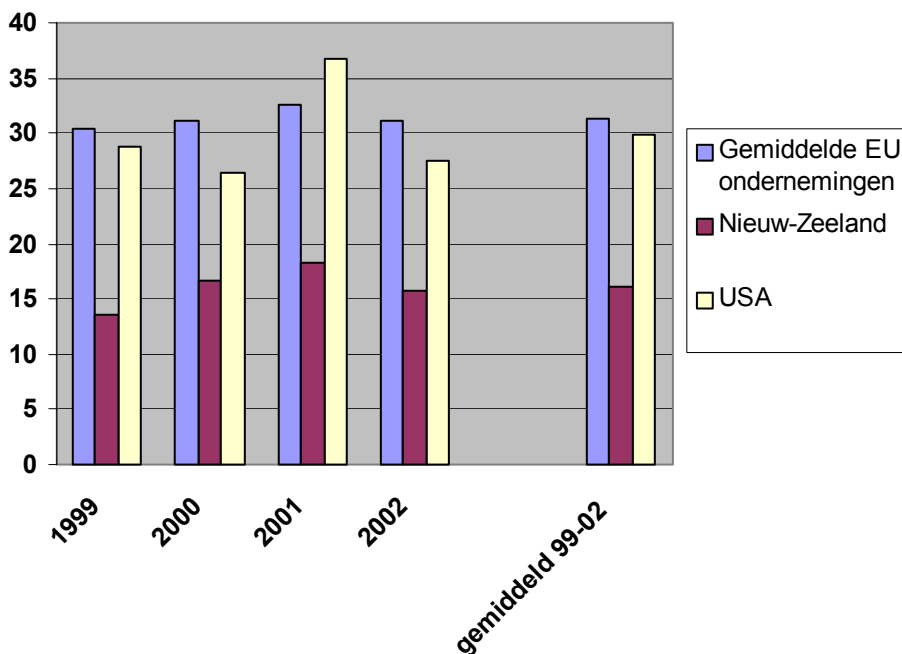
Het interventiemelkprijs equivalent is de theoretische melkprijs afgeleid van de interventieprijzen voor boter en mager melkpoeder (voor de berekening zie bijlage 3).

Opvallend is dat gezien de melkprijzen in het VK de bodem in de markt daar blijkbaar lager ligt dan de interventieprijsniveau.

Verenigde Staten en Nieuw-Zeeland

Grafiek 5

Gemiddelde uitbetaalde melkprijzen door EU ondernemingen ten opzichte van USA en Nieuw-Zeeland



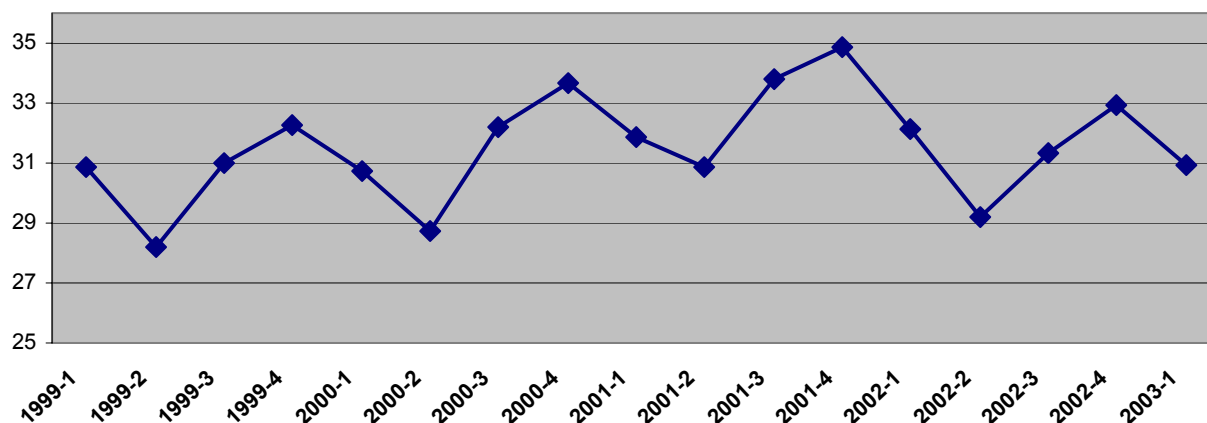
Uit grafiek 5 blijkt dat de verschillen tussen de in de EU uitbetaalde melkprijzen en de Verenigde Staten gering zijn. Gemiddeld ligt de zogenaamde Class III prijs in de USA over de jaren 1999 t/m 2002 1,4 euro per 100 kg lager dan de gemiddelde melkprijs van de EU ondernemingen (31,32 (EU) tegenover 29,83 euro/100 kg Class III).

Het verschil in werkelijk uitbetaalde melkprizen is nog geringer, omdat de Class III prijs een minimumprijs is en de werkelijk uitbetaalde melkprizen in de USA iets hoger liggen. De melkprizen in de Verenigde Staten variëren echter veel meer dan in de EU.

De melkprijs in Nieuw-Zeeland lag gemiddeld in 1999 t/m 2002 op 16,10 euro per 100 kg. Dit is iets meer dan de helft van de melkprijs in de EU.

Seizoen

Grafiek 6
Uitbetaalde melkprizen, rekenkundig gemiddelde per kwartaal



Uit grafiek 6 blijkt dat de gemiddeld uitbetaalde melkprijs altijd het laagst is in het tweede kwartaal en het hoogst in het vierde kwartaal. Dit komt door de prijsprikkels vanuit de zuivelindustrie om te komen tot een meer gelijkmatige spreiding van de melkproductie binnen het jaar.

Opbrengstprizen zuivelproducten

Door de beschikbare dataset vanaf 1999 kunnen vele aanvullende analyses gemaakt worden. Getracht is te onderzoeken in welke mate de uitbetaalde melkprizen gerelateerd zijn aan de opbrengstprizen van de zuivelproducten.

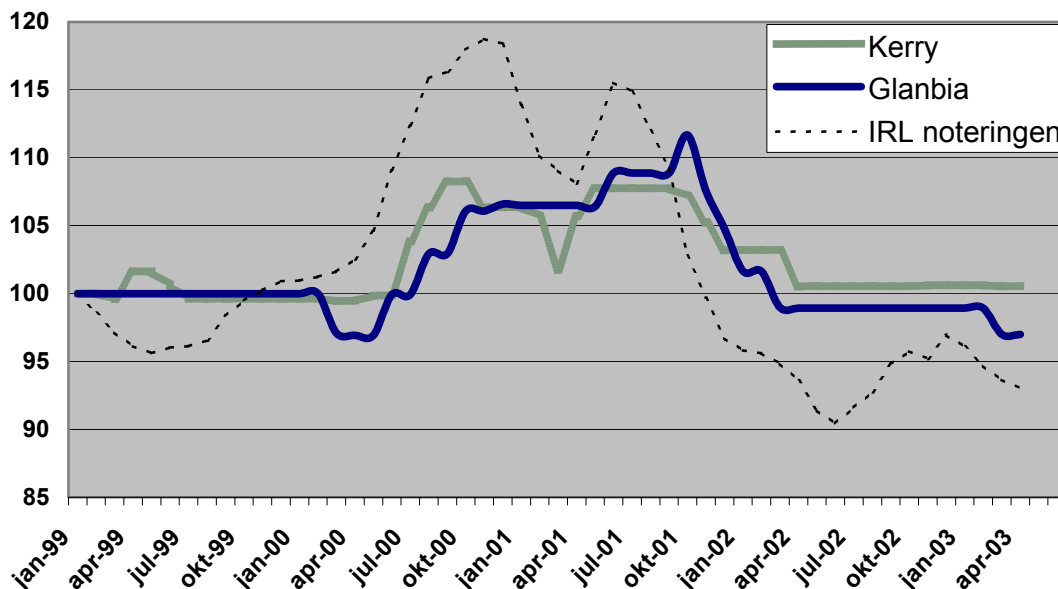
Om deze relatie te kunnen vast stellen is het allereerst nodig om de melkprizen te corrigeren voor seizoensinvloed. Probleem hierbij is dat bij de meeste ondernemingen de seizoensprikkels 'onzichtbaar' zijn verwerkt in de uitbetaalde melkprizen, bijvoorbeeld in de basismelkprijs en/of vet- en eiwitprizen. Wellicht zou met gebruik maken van econometrische technieken alle melkprizen gecorrigeerd kunnen worden voor de seizoensinvloed. In deze publicatie wordt echter volstaan met enkele analyses van de melkprizen van ondernemingen die in hun uitbetalingssysteem expliciet seizoensheffingen en -premies toepassen. Dit zijn de Ierse en Nederlandse ondernemingen.

Bij de opbrengstprizen van de zuivelproducten is uitgegaan van de officiële noteringen voor een aantal basis/bulkproducten, namelijk kaas, boter en mager melkpoeder. De melkprizen van de Ierse en Nederlandse ondernemingen zijn vergeleken met een gewogen gemiddelde van respectievelijk Ierse en Europese noteringen⁵.

⁵ De Ierse melkprizen zijn vergeleken met een gewogen gemiddelde van noteringen voor Engelse cheddar (30%) en boter en mager melkpoeder (gezamenlijk 70%). De Nederlandse melkprizen zijn vergeleken met een gewogen gemiddelde van de noteringen voor Gouda kaas (50%) en boter en mager melkpoeder (50%).
Bron: Dr Michael Keane and Mr. Declan O'Connor, Department of Food and Development, University College Cork, Cork City, Ireland.

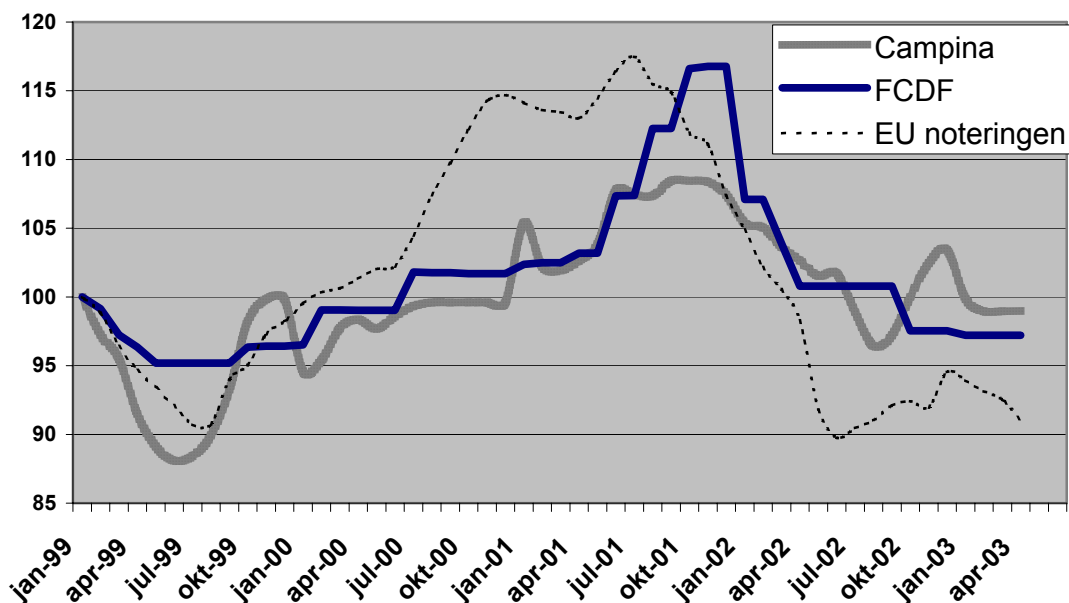
Grafiek 7

Vergelijking uitbetaalde prijzen voor standaardmelk door de Ierse ondernemingen met een gewogen gemiddelde van de noteringen voor cheddar (30%), boter en mager melkpoeder (gezamenlijk 70%) (januari 1999=100)



Grafiek 8

Vergelijking uitbetaalde prijzen voor standaardmelk door de Nederlandse ondernemingen met een gewogen gemiddelde van de noteringen voor kaas (50%), boter en mager melkpoeder (gezamenlijk 50%) (januari 1999=100)



Voorgaande grafieken geven de indruk dat zowel in Ierland als in Nederland de opbrengstschommelingen van de zuivelproducten vertraagd en afgevlakt doorwerken in de uitbetaalde melkprices.

Bijlage 1 Gehanteerde uitgangspunten melkprijsvergelijking

1. Uitbetalingsfactoren

De door de zuivelondernemingen uitbetaalde melkprijs wordt bepaald door de volgende factoren:

1. Samenstelling van de melk;
2. Kwaliteit van de melk;
3. Door de zuivelonderneming ingehouden kosten;
4. Diverse toeslagen en kortingen;
5. Jaarleverantie;
6. Tijdstip van uitbetaling;
7. Nabetalingen;
8. Lidmaatschap coöperaties.

1.1. Samenstelling van de melk

Bij alle zuivelondernemingen zijn het vet- en eiwitgehalte in de melk de belangrijkste uitbetalingsfactoren.

De vergelijkbare melkprijs is berekend uitgaande van een vet- en eiwitgehalte van respectievelijk 4,20 en 3,35%⁶. Deze gehalten komen ongeveer overeen met het Europese gemiddelde (zie bijlage 3).

1.2. Kwaliteit van de melk

Iedere zuivelonderneming hanteert haar eigen kwaliteitsstelsel, waarin normen gelden voor diverse kwaliteitskenmerken. Afhankelijk van de kwaliteit van de melk worden kortingen opgelegd en/of toeslagen gegeven.

De belangrijkste kwaliteitskenmerken zijn het kiem- en celgetal. Het rekenmodel kan de vergelijkbare melkprijs berekenen voor verschillende kiem- en celgetallen.

Vanwege het ontbreken van een goed overzicht van de hoogte en spreiding van het kiem- en celgetal in de diverse landen, is het niet mogelijk de keuze van het standaard kiem- en celgetal te onderbouwen met gegevens over het gemiddelde of de spreiding.

Op basis van wel aanwezige informatie is gekozen voor een standaardkiemgetal van 24.999 per ml en een celgetal van 249.999 per ml, ervan uitgaande dat het overgrote deel van de melk een kiem- en celgetal heeft van minder dan 25.000 respectievelijk 250.000 per ml.

Per land/zuivelonderneming gelden ook toeslagen en kortingen voor andere kwaliteitscriteria dan kiem- en celgetal. Indien wordt aangenomen dat het grootste deel van de geleverde melk aan de criteria voor deze toeslagen/kortingen voldoet, worden deze meegenomen in de vergelijkbare melkprijs.

1.3. Ingehouden kosten

Via de melkgeldafrekening worden door de zuivelonderneming kosten in mindering gebracht, die te maken hebben met de geleverde melk. Het gaat hierbij om de ophaal-, verwerkings-, analyse-, administratie-, overheadkosten etc. Deze kosten staan apart vermeld op de melkgeldafrekeningen of zijn 'onzichtbaar' verwerkt in de hoogte van de basismelkprijs en/of de gehanteerde vet- en eiwitprijzen.

Op de melkgeldafrekeningen worden vaak ook bedragen ingehouden voor zaken die niet rechtstreeks te maken hebben met de geleverde melk. Het gaat hierbij bijvoorbeeld om de aankoop van goederen

⁶ Deze (gewichts-) percentages van 4,20 en 3,35% (NL, D, DK, S, UK, FIN en IRL) komen overeen met respectievelijk 43,26 en 34,505 gram/liter (B,I), 43,26 en 32,78 (puur eiwit!) gram/liter (F).

De bepaling van het eiwitgehalte vindt in Frankrijk en de Verenigde Staten, in tegenstelling tot in alle andere landen, niet plaats op basis van het totale stikstofgehalte, maar op basis van 'puur' eiwit. Bij de berekening van de vergelijkbare melkprijs wordt er van uitgegaan dat 5% van het totale stikstofgehalte niet - eiwit- stikstof is. Oftewel de (Franse) gehalten uitgedrukt in puur eiwit zijn na vermenigvuldiging met 100/95 vergelijkbaar met de gehalten uitgedrukt ruw eiwit.

en/of diensten door de melkveehouder die worden verrekend met het melkgeld. Deze verrekeringen worden buiten beschouwing gelaten bij het berekenen van vergelijkbare melkprijzen.

1.4. Diverse toeslagen en kortingen

Naast kwaliteit is er een grote diversiteit aan toeslagen en kortingen. Per zuivelonderneming is aangegeven welke toeslagen en kortingen zijn meegenomen in de berekening van de vergelijkbare melkprijs (zie bijlage 2).

Algemeen uitgangspunt voor het in de berekening van de vergelijkbare melkprijs meenemen van een bepaalde toeslag of kortingen is dat het grootste deel van de aan de desbetreffende onderneming geleverde melk voldoet aan de voorwaarden die gelden voor deze toeslag of korting.

Behalve door de zuivelonderneming opgelegde kortingen en/of uitbetaalde toeslagen, worden door de zuivelondernemingen op het melkgeld ook heffingen en overige, verplichte bedragen ingehouden voor derden. Veelal gaat het om inhoudingen voor collectieve doeleinden, zoals bijvoorbeeld promotie, onderzoek en dierziektebestrijding. Ook de te betalen superheffing wordt veelal verrekend via de melkgeldafrekeningen. Omdat de inning en besteding van deze gelden geen directe relatie hebben met de geleverde melk en/of de prestatie van de onderneming, worden deze inhoudingen bij het vergelijken van de melkprijzen buiten beschouwing gelaten.

1.5. Jaarleverantie

De hoogte van de melkprijs per kg is mede afhankelijk van de eventuele premies voor grotere leveranciers en de omvang van de vaste kosten die per melkgeldafrekening worden ingehouden. Het rekenmodel kan de vergelijkbare melkprijs berekenen voor verschillende jaarleveranties. Gekozen is voor een standaard leverantie van 350.000 kg per jaar. Dit is hoger dan het huidige gemiddelde in Europa (zie bijlage 3), maar sluit beter aan bij de omvang van de huidige en toekomstige gespecialiseerde melkveebedrijven.

1.6. Tijdstip van uitbetaling

Hoewel het rekenmodel daartoe wel de mogelijkheid biedt en ook de gegevens beschikbaar zijn, zijn de maandelijks uitbetaalde melkprijzen niet gecorrigeerd voor het tijdstip van uitbetaling. Door de geringe onderlinge verschillen in tijdstip van uitbetaling (en de lage rente), is de invloed op de berekende maandelijks melkprijs minimaal.

De nabetalingen, dat wil zeggen de betalingen na afloop van het boekjaar, zijn overigens wél gecorrigeerd voor het tijdstip van uitbetaling (zie volgende paragraaf).

1.7. Nabetalingen

Nabetalingen zijn betalingen die plaatsvinden na afloop van het boekjaar en zijn gebaseerd op de in het desbetreffende boekjaar geleverde melk.

Met name coöperaties betalen gedurende het jaar niet een definitieve melkprijs, maar een voorschot melkprijs. Na afloop van het boekjaar wordt op basis van de opgestelde exploitatierekening (en balans) besloten over de bestemming van het beschikbare positieve of negatieve saldo.

Een positief saldo kan aan de algemene reserve worden toegevoegd of aan de leden-melkveehouders worden uitbetaald.

De nabetaling aan de leden-melkveehouders kan op verschillende wijze plaatsvinden, bijvoorbeeld in contante vorm of in niet-contante vorm via opnaamstelling. Daarnaast kan de nabetaling wel of niet gerelateerd zijn aan de geleverde hoeveelheid melk.

- Toevoeging aan algemene reserve

De toevoeging aan de algemene reserve wordt in deze melkprijsvergelijking niet meegenomen, omdat deze reserve niet op naam van de melkveehouders gesteld is.

- Gerelateerd aan de in het afgesloten boekjaar geleverde hoeveelheid melk

De in de melkprijsvergelijking vermelde informatie heeft alleen betrekking op nabetalingen die gerelateerd zijn aan de geleverde hoeveelheid melk. Betalingen die niet gerelateerd zijn aan de geleverde hoeveelheid melk zijn immers geen vergoeding voor de geleverde melk, maar een vergoeding voor andere prestaties van de leden-melkveehouders (bijvoorbeeld aankoop aandelen).

Nabetalingen die gerelateerd zijn aan melkleveringen in eerdere jaren –dat wil zeggen niet het voorafgaande boekjaar maar het boekjaar daarvoor– worden ook buiten beschouwing gelaten, omdat er geen relatie is met de melk geleverd in het afgelopen boekjaar.

Aanvullende (na-)betalingen gedurende het boekjaar worden –met terugwerkende kracht– meegenomen in de hoogte van de maandelijkse melkprijzen.

- Gecorrigeerd voor werkelijke gehalten

Als de hoogte van de nabetalingen afhankelijk is van het vet- en eiwitgehalte worden de nabetalingen berekend voor melk met 4,20% vet en 3,35% eiwit.

- Correctie nabetalingen voor tijdstip van uitbetaling

De nabetalingen worden gecorrigeerd voor het tijdstip van uitbetaling door het bedrag van nabetaling te verminderen met het berekende renteverlies⁷.

- Correctie nabetalingen voor door leden ingebracht kapitaal

Deze correctie houdt in dat het bedrag aan nabetalingen verminderd wordt met een berekend renteverlies, indien de leden geen marktconforme⁸ vergoeding krijgen voor het ingebrachte kapitaal.

1.8. Lidmaatschap coöperaties

In het geval coöperaties onderscheid maken in de uitbetaalde melkprijs tussen melkveehouders-leden en niet-leden leveranciers wordt uitgegaan van de melkprijs voor leden.

⁷ Renteverlies = bedrag nabetaling x (aantal dagen tussen halverwege de leveringsperiode (is meestal 1 jaar) en uitbetaaldatum) x rentepercentage op jaarbasis / 100 / 365.

Als rentepercentage wordt uitgegaan van het jaargemiddelde van het 3-maandsrentetarief, zoals door De Europese Centrale Bank wordt gepubliceerd in haar Maandelijks Bulletin (ECB Monthly Bulletin, 3 month interest rates Euro area, DK, S en UK). Deze rentetarieven zijn genomen vanwege de beschikbaarheid en vergelijkbaarheid van de benodigde data.

⁸ Indien de vergoeding voor het ingebrachte kapitaal minder is dan het rendement op 10 -jarige staatsobligaties (long term government bond yields euro area, DK, S en UK, ECB Monthly Bulletin) vindt een rentecorrectie plaats. Renteverlies = Ingebracht vermogen x rendementspercentage 10 -jarige staatsobligaties / 100. Bij de correctie van de nabetaling wordt uitgegaan van het jaargemiddelde van het rendement op 10 jarige staatsobligaties.

2. Overige uitgangspunten melkprijsvergelijking

De melkprijzen worden uitgedrukt in euro per 100 kg.

De omrekening van nationale valuta naar euro gebeurt voor de zogenaamde niet-eurolanden op basis van gemiddelde maandkoersen.

Bij het berekenen van de vergelijkbare melkprijzen wordt uitgegaan van een omrekeningsfactor van 1 liter is 1,03 kg⁹. Deze factor wordt gehanteerd bij het omrekenen van liters naar kilogrammen voor melkgeldafrekeningen, die zijn gebaseerd op liters (of gallons).

De melkprijzen van Duitsland, Denemarken en Zweden die een omrekeningsfactor van liters naar kilogrammen van 1 liter is 1,02 kg hanteren, zijn gecorrigeerd (=verlaagd) door ze te vermenigvuldigen met een factor 1,02/1,03.

De berekende melkprijzen zijn exclusief BTW en gelden af boerderij. Indien door de zuivelondernemingen expliciet kosten/premies per ophaalbeurt worden ingehouden respectievelijk uitgekeerd, wordt uitgegaan van een ophaalritme van de melk van om de andere dag.

De gemiddelde melkprijs per kalenderjaar is het gewogen gemiddelde van de maandelijks berekende melkprijzen. Deze weging is gebaseerd op nationale melkaanvoer per maand.

⁹ In artikel 2(2) van EG Verordening EEG 536/93 wordt een factor genoemd van 0,971 overeenkomend met een omrekeningsfactor van 1,030. Gegeven de gemiddelde samenstelling van melk komt deze factor meer overeen met de werkelijkheid dan 1,02.

Bijlage 2 Aanvullende informatie per zuivelonderneming

In deze bijlage staat aanvullende informatie met betrekking tot de berekende melkprijzen van:

1. Belgomilk
2. Humana Milchunion en Nordmilch
3. Arla Foods
4. Kymppi
5. Bongrain, Danone, Lactalis en Sodiaal
6. Express Dairies en First Milk
7. Glanbia en Kerry
8. Parmalat
9. Campina en Friesland Coberco Dairy Foods
10. Verenigde Staten en Nieuw-Zeeland

1. Belgomilk (België)

Structuur en melkaanvoer

De groep Belgomilk bestaat uit de coöperatie CVBA Belgomilk en haar dochterondernemingen. In 2001 waren 4.142 melkleveranciers lid en mede-eigenaar van de coöperatie.

Uitbetaalde melkprijs

De vet- en eiwitwaarde wordt berekend door de (boter)vet- en eiwitgehalten te vermenigvuldigen met de maandelijkse door Belgomilk vastgestelde botervet -en eiwitprijzen. Belgomilk hanteert net als de overige Belgische zuivelondernemingen hierbij een vaste waarde verhouding vet/eiwit. Vanaf januari 2003 is deze verhouding na bijna 20 jaar voor het eerst gewijzigd van 45/55 naar 40/60.

Op basis van een nationale (Vlaamse) wetgeving werd t/m juni 2002 een kwaliteitstoeslag (AA-premie) gegeven voor bedrijven, die melk leveren van een bepaalde kwaliteit en een bepaalde dieiergezondheidsstatus hebben. Bij de berekening van de vergelijkbare melkprijs is de AA-premie buiten beschouwing gelaten, omdat slechts een beperkt deel van melk geleverd aan Belgomilk voldeed aan alle criteria voor deze premie (31% in 2000).

Vanaf juli 2002 is de AA-premie vervangen door een andere kwaliteitspremie van 0,75 eurocent per liter. Voor deze premie gelden o.a. de volgende criteria: kiemgetal < 50.000 per ml, celgetal < 350.000 per ml en coli-getal < 50 per ml. Omdat het overgrote deel van de melk (2002: 75%¹⁰) deze extra kwaliteitspremie ontvangt, is deze in de berekening van de vergelijkbare melkprijs meegenomen.

In de melkprijsvergelijking is vanaf januari 2001 ook de IKM¹¹ toeslag meegenomen, omdat de meeste melkveehouders deze premie ontvangen.

Door Belgomilk wordt een (zeer forse) kwantumtoeslag gegeven bij leveranties vanaf 170.00 liter per jaar. Voor een jaarleverantie van 350.000 kg geldt een kwantumtoeslag van 0,99 euro/100 kg.

Nabetaling en leden financiering

Over het boekjaar 2002 vindt geen extra nabetaling plaats. Wel heeft Belgomilk via de melkgeldafrekening in februari 2003 een bedrag van 0,42 euro per kg eiwit extra betaald over de in de maanden oktober t/m december 2002 geleverde melk. Deze extra betaling is met terugwerkende kracht verwerkt in de berekende melkprijzen van oktober, november en december 2002.

¹⁰ Persoonlijke mededeling de heer W. Boon (Belgomilk).

¹¹ Integrale Ketenkwaliteit Melk.

Leden zijn verplicht om eenmalig een bedrag in Belgomilk te investeren. Extra 'kapitaalstortingen' (maximaal 1,5 euro per liter melk) zijn vrijwillig en daarvoor geldt een marktconforme vergoeding. Gezien de geringe omvang van de verplichte bijdrage¹² en de marktconforme vergoedingen¹³, wordt de berekende melkprijs van Belgomilk niet gecorrigeerd voor door de leden geïnvesteerd vermogen.

¹² 1.000 BEF (is ca. 25 euro) per bedrijf.

¹³ Over 2002: 6%.

2. Humana Milchunion en Nordmilch (Duitsland)

Structuur en melkaanvoer

De groep Humana Milchunion (HMU) wordt gevormd door het stambedrijf, de coöperatie Humana Milchunion eG¹⁴ en diverse dochterondernemingen. Eind 2001 had HMU eG 10.663 leden. De vergelijkbare melkprijs heeft betrekking op leden-leveranciers van het stambedrijf Humana Milchunion eG (HMU), gelegen in de deelstaat Nordrhein-Westfalen.

De groep Nordmilch verwerkt (2001) 3,894 mln ton melk waarvan 2,8 mln ton ledenmelk. Er zijn 12.453 leden. De vergelijkbare melkprijs heeft betrekking op leden-leveranciers van de coöperatie Nordmilch eG, gelegen in de deelstaat Niedersachsen.

Uitbetaalde melkprijs

In de Duitse 'Milch-Guteverordnung' zijn verplichte voorwaarden gesteld met betrekking tot de uitbetaling van melk naar gehalten en kwaliteit. Er geldt een basis prijs voor melk met 3,7% vet en 3,4% eiwit en van kwaliteitsklasse 1. Daarnaast kunnen zuivelondernemingen voor de zogenaamde S(uper)-klasse een toeslag geven. HMUeG en Nordmilch betalen geen kwaliteitstoeslag voor S-Klasse.

In Duitsland stellen de zuivelondernemingen maandelijks een basisprijs vast. Het verschil in werkelijk vet- en eiwitgehalte ten opzichte van 3,7% respectievelijk 3,4% wordt vermenigvuldigd met een door de zuivelondernemingen vastgesteld en constant bedrag per eenheid vet respectievelijk eiwit.

Nordmilch hanteert een kwantumtoeslag. Deze toeslag is 0,106 euro per 100 kg voor een jaarleverantie van 350.000 kg melk.

Nabetaling en ledenfinanciering

Over het boekjaar 2002 vinden geen extra nabetalingen plaats door beide Duitse ondernemingen. Wel heeft HMU via de melkgeldafrekening in december 2002 een bedrag van 0,85 euro per kg melk extra betaald over de in de maanden januari t/m december 2002 geleverde hoeveelheid melk. Van dit bedrag is 0,25 euro ingehouden voor de versterking van het eigen vermogen. Deze aanvullende betaling van 0,60 euro per 100 kg is met terugwerkende kracht verwerkt in de berekende melkprijzen van januari t/m december 2002.

Leden van HMU eG en Nordmilch zijn verplicht een bedrag van 5,11 respectievelijk 4,00 euro per 100 kg te investeren in het vermogen van hun onderneming. Hiervoor ontvangen zij geen vergoeding. De melkprijzen zijn gecorrigeerd (=verlaagd) met het berekende renteverlies van 0,25 en 0,20 euro per 100 kg voor HMU respectievelijk Nordmilch.

¹⁴ eG= eingetragene Genossenschaft.

3. Arla Foods (Denemarken en Zweden)

Structuur en melkaanvoer

De groep Arla Foods bestaat uit het moederbedrijf Arla Foods Amba en zijn dochterondernemingen. Arla Foods is in april 2000 ontstaan uit een fusie tussen de Deense zuivelcoöperatie MD Foods en het Zweedse Arla.

Bij Arla Foods zijn (september 2002) 13.642 melkveehouders lid, waarvan 7.103 in Denemarken en 6.539 in Zweden. De hoeveelheid verwerkte melk is 7,04 mln ton, waarvan 3,96 mln ton afkomstig is uit Denemarken en 2,16 mln ton uit Zweden. Daarnaast wordt 0,92 mln ton verwerkt in andere landen (met name Verenigd Koninkrijk).

Uitbetaalde melkprijzen

Het streven is om vanaf oktober 2003 de uitbetalingssystemen en prijzen in Denemarken en Zweden te harmoniseren.

De Deense melkveehouders ontvangen een relatief forse kwaliteitspremie van 1,20 euro per 100 kg voor melk met een kiemgetal lager dan 30.000 per ml en een celgetal lager dan 300.000 per ml.

Zowel in het Deense als Zweedse uitbetalingssysteem worden seizoensheffingen en –toeslagen toegepast. Bij de berekening van de maandelijkse melkprijzen worden deze toeslagen/heffingen echter niet meegenomen. De seizoenstoeslagen en/of kortingen worden wel vermeld op de melkgeldafrekeningen, maar worden niet uitbetaald en/of ingehouden. De verrekening van het saldo van alle seizoenstoeslagen en -kortingen vindt pas na afloop van het boekjaar plaats, tegelijkertijd met de nabetaling.

Vermeldenswaardig is dat de Deense melkveehouders als enigen nog een tweewekelijkse melkgeldafrekening ontvangen. Alle overige zuivelondernemingen in deze melkprijsvergelijking sturen maandelijks een melkgeldafrekening naar hun leveranciers.

Nabetaling en ledenfinanciering

Over het meest recent afgesloten boekjaar van oktober 2001 t/m september 2002 heeft Arla Foods een nabetaling gedaan. Voor de Deense melkveehouders was deze nabetaling 6% van de zogenaamde basiswaarde van de melk. Gecorrigeerd voor het tijdstip van uitbetaling (december) is deze nabetaling voor (standaard-) melk met 4,2% vet en 3,35% eiwit 1,64 euro per 100 kg. Zweedse melkveehouders ontvingen een nabetaling van 11,75 SEK per 100 kg. Dit bedrag is gecorrigeerd voor het tijdstip van uitbetaling en het geïnvesteerde vermogen. Zweedse melkveehouders zijn in tegenstelling tot de Deense melkveehouders¹⁵ verplicht een bedrag van 100 SEK per bedrijf en 0,12 SEK per kg geleverde melk te investeren. Hiervoor ontvangen zij geen vergoeding. De gecorrigeerde nabetaling voor de Zweedse melkveehouders is 1,16 euro per 100 kg.

¹⁵ Deense melkveehouders moeten wel garant staan voor hun coöperatie.

4. Kymppi (Finland)

Structuur en melkaanvoer

De Kymppi groep, bestaande uit een aantal zuivelcoöperaties, behoort niet tot de grotere zuivelondernemingen. Reden waarom de melkprijs van Kymppi wordt berekend is het –met uitzondering van 1999– ontbreken van melkprijsgegevens van Valio, verreweg de grootste Finse zuivelonderneming. Valio verwerkt ca. 80% van de Finse melk. Daarnaast blijkt uit een analyse van de melkprijsgegevens van Valio en Kymppi in 1999, dat beide ondernemingen bijna dezelfde uitbetalingssystematiek en –prijzen hanteren.

Uitbetaalde melkprijs

Kymppi betaalt een relatief hoge kwaliteitstoeslag voor melk met een kiem- en celgetal lager dan 50.000 respectievelijk 250.000 per ml, namelijk 1,65 euro per 100 kg.

Kymppi kent als enige onderneming in deze melkprijsvergelijking een rentevergoeding voor het tijdstip waarop het maandelijkse melkgeld wordt uitbetaald. Deze wordt bij de berekening van de vergelijkbare melkprijs meegenomen, evenals de seizoenstoeslagen en –heffingen.

Als gevolg van de toetreding van Finland tot de EU, krijgen Finse melkveehouders een (overgangs-) subsidie per liter geleverde melk. De hoogte hiervan verschilt per regio. De aan deze melkprijsvergelijking deelnemende melkveehouder ontving in 2002 een premie van 6,00 euro per 100 kg. Deze subsidie is bij de berekening van de vergelijkbare melkprijs buiten beschouwing gelaten.

De (gecorrigeerde) nabetaling over 2002 door Kymppi is 2,42 euro per 100 kg standaardmelk.

5. Bongrain, Danone, Lactalis en Sodiaal (Frankrijk)

Structuur en melkaanvoer

Bongrain SA is een private zuivelonderneming gespecialiseerd in met name (merk-)kazen. Het onderdeel CLE (Compagnie Laitiere Européenne) verwerkt 2,3 mln ton melk met name in het westen van Frankrijk. De melkprijsgegevens zijn afkomstig uit de regio Basse Normandie.

De Danone groep is een private onderneming die wereldwijd marktleider is in verse zuivelproducten. Daarnaast zijn mineraalwater en biscuits belangrijke producten. De melkprijsgegevens van Danone zijn afkomstig uit de regio Nord Pas de Calais.

Lactalis is een private onderneming. De melkprijsgegevens van Lactalis zijn afkomstig uit de regio Pays de la Loire.

Sodiaal wordt gevormd door zes regionale coöperaties die gezamenlijk de melk verwerken van ca. 13.000 leden-leveranciers. De berekende melkprijzen hebben betrekking op de leveranties aan Sully, een coöperatie in de regio Nord Pas de Calais.

Uitbetaalde melkprijs

Alle Franse zuivelondernemingen stellen een zogenaamde basis- of referentieprijs vast voor een liter melk met 38 gram vet en 32 gram puur (!) eiwit.

Op landelijk niveau worden per kwartaal door vertegenwoordigers van FNPL (melkveehouders), ATLA (zuivelindustrie) en CNIEL¹⁶ afspraken gemaakt over de ontwikkeling van de hoogte van de basisprijs. Afsproken wordt met welk bedrag de basisprijs wordt verhoogd of verlaagd ten opzichte van hetzelfde kwartaal in het vorige jaar. Uit de melkgeldafrekeningen blijkt dat deze afspraak op een enkele uitzondering na door de zuivelondernemingen wordt overgenomen.

Bij de onderhandelingen tussen de melkveehouders en zuivelindustrie over het bedrag (indexatie) wordt gebruik gemaakt van gegevens met betrekking tot de ontwikkeling van de opbrengstprijzen van diverse producten.

Wordt op landelijk niveau de hoogte van de ontwikkeling van de basisprijs bepaald, op regionaal niveau gelden zogenaamde interprofessionele overeenkomsten over de uitbetaling naar kwaliteit en gehalten. Daarom wordt bij de Franse ondernemingen vermeld uit welke regio de melkgeldgegevens afkomstig zijn.

Indien een premie wordt gegeven op deelname aan de melkproductiecontrole, wordt deze bij de berekening van de melkprijs meegenomen, omdat het grootste deel¹⁷ van de melkproductie in Frankrijk wordt gecontroleerd.

Nabetalingen en ledenfinanciering

Door de private ondernemingen Bongrain, Danone en Lactalis vinden geen nabetalingen plaats. Sodiaal is een coöperatie, maar heeft gedurende 1999 t/m 2002 geen nabetalingen na afloop van het boekjaar verricht.

¹⁶ CNIEL= Centre National D'Economie Laitiere.

¹⁷ Van ca. 60% van de Franse melkkoepen wordt de melkproductie gecontroleerd. Bron: CNIEL.

6. Express Dairies en First Milk (Verenigd Koninkrijk)

Structuur en melkaanvoer

Express Dairies plc¹⁸ is een beursgenoteerde onderneming, hoewel veel aandelen in het bezit zijn van melkveehouders-leveranciers. ED is in het VK marktleider betreffende de afzet van verse melk, vooral via huis-aan-huis-verkoop.

Begin 2003 hebben ED en de Engelse dochteronderneming van Arla Foods besloten om te gaan fuseren.

Na de (gedwongen) beëindiging van de Milk Marketing Board zijn in 1995 ongeveer $\frac{2}{3}$ van alle melkveehouders in Engeland en Wales lid geworden van Milk Marque, de coöperatieve opvolger van de MMB. Na een kritisch rapport van de Engelse mededingingsautoriteit is Milk Marque op 1 april 2000 opgesplitst in drie zelfstandige coöperaties, waaronder Axis. Eén jaar later, 1 april 2001, fuseerde Axis met Scottish Milk. Deze nieuwe coöperatie heet First Milk.

De in dit rapport vermelde melkprijzen van First Milk hebben betrekking op Milk Marque van januari 1999 t/m maart 2000, vervolgens Axis van april 2000 t/m maart 2001 en tot slot First Milk vanaf april 2001.

First Milk is een coöperatie van leden melkveehouders die niet zelf melk verwerkt, maar alle ingezamelde melk moet doorverkopen.

Milk Marketing Boards

Tot en met begin jaren negentig werd in het Verenigd Koninkrijk alle boerderijmelk verplicht afgezet via de zogenaamde regionale Milk Marketing Boards (MMB). De MMB's reguleerden de afzet zodanig, dat de hoge opbrengstprijzen voor consumptiemelk (ca. de helft van de melk) de lagere opbrengstprijzen voor industriemelk compenseerden. Hierdoor ontving de melkveehouder per saldo een redelijke melkprijs. Tegenover het voordeel van lagere grondstofprijzen stond voor de verwerkende industrie het nadeel van de afhankelijkheid van de MMB's als enige aanbieder van boerderijmelk. Het gevolg was dat de verwerkende industrie weinig investeerde in kostprijsverlaging en efficiencyverbetering. Hierdoor verslechterde hun concurrentiepositie, maar dit had (nog) geen gevolgen gezien de marktbescherming.

Na de gedwongen afschaffing van de MMB's in 1995 ontstond er echter een geheel nieuwe situatie. De zuivelindustrie kon niet meer profiteren van de kunstmatig lage grondstofprijzen voor industriemelk en zij moest nu concurreren met de zuivelindustrie uit andere EU-landen. Melkveehouders werden voor hun afzet afhankelijk van de zuivelondernemingen in plaats van andersom. Het gevolg was, dat de melkprijzen dramatisch daalden.

Uitbetaalde melkprijs

Express Dairies hanteert bij de uitbetaling van het eiwit een maximum van 3,30%.

Hoewel de uitbetalingssystemen voor iedere melkveehouder hetzelfde (kunnen) zijn, wordt in het VK door sommige bedrijven rekening gehouden met transportafstanden tot de fabriek door regionale verschillen in de hoogte van de melkprijzen, bijvoorbeeld door verschillen in de hoogte van de vet- en eiwitprijzen. De melkgeldgegevens van Express Dairies zijn afkomstig uit Zuid Engeland.

Hoewel het kiemgetal in het VK niet vergelijkbaar is met het kiemgetal in andere landen¹⁹ is bij de melkprijsvergelijking uitgegaan van een kwaliteitspremie voor het kiemgetal van 0,8 pence per liter voor Express Dairies en 0,3 pence per liter voor First Milk. De premie voor melk met een celgetal van 300.000 per ml is 0,3 pence per liter voor Express Dairies. Per saldo betaalt Express Dairies een relatief hoge kwaliteitstoelage.

¹⁸ Public Limited Company.

¹⁹ In de meeste EU landen wordt het aantal bacteriën bepaald op basis van de zogenaamde bactoscanmethode, ook in het Verenigd Koninkrijk. Omdat de Europese normen zijn gebaseerd op het kiemplaatgetal, vindt een conversie plaats van bactoscangetal naar kiemplaatgetal. In het VK vindt deze conversie niet plaats, waardoor dit kiemgetal niet vergelijkbaar is met de kiemgetallen in andere landen. Het is moeilijk de VK kiemgetallen achteraf om te rekenen naar kiemplaatgetal, omdat de conversiefactor afhankelijk is van een aantal factoren en daardoor variabel is. Op basis van informatie van de melkveehouder is geconcludeerd, dat het overgrote deel van de melk een kiemgetal van lager dan 55.00 per ml heeft.

Nabetaling en ledenfinanciering

Express Dairies is een private onderneming en de leveranciers ontvangen geen nabetaling. Wel hebben veel melkveehouders aandelen van Express Dairies, maar het hierop verkregen dividend wordt in de melkprijsvergelijking buiten beschouwing gelaten.

Door First Milk zijn geen nabetalingen verricht.

7. Glanbia en Kerry (Ierland)

Structuur en melkaanvoer

Glanbia plc is een beursgenoteerde onderneming. De meest aandelen zijn in het bezit van de coöperatie Glanbia Cooperative Society. Glanbia is een internationaal opererende zuivelonderneming (vooral kaas), die zich ook bezig houdt met andere agrarische activiteiten, zoals de verwerking van varkensvlees en graan.

Kerry Group plc is een internationaal voedingsmiddelenconcern, waarbij de zuiveltak versterkt is door de overname van Golden Vale. De melkprijsgegevens betreffen tot en met maart 2002 Golden Vale en vanaf april 2002 Kerry (divisie Agribusiness).

Uitbetaalde melkprijs

De ontvangen Ierse melkgeldafrekeningen hebben betrekking op industriemelk (manufacturing milk). Hiervoor geldt een lagere prijs dan voor de zogenaamde consumptiemelk²⁰ (liquid milk). De grootste hoeveelheid in Ierland aangevoerde melk (circa 90%) wordt verwerkt als industriemelk.

De zogenaamde 'grassland based' Ierse melkproductie kenmerkt zich door een sterk seizoensmatig karakter en relatief forse wintermelktoeslagen.

Om in aanmerking te komen voor de wintermelktoeslagen stelt Glanbia als enige onderneming eisen aan het lactosegehalte van de melk gedurende de wintermelkperiode. De lactose/eiwitverhouding mag namelijk niet hoger zijn dan 1,25-1,30.

Melk met een te laag lactosegehalte (< 4,2%) is slecht geschikt voor verwerking door de zuivelindustrie. Door het hoge lactosegehalte aan het eind van de lactatie in combinatie met het synchrone afkalfpatroon in Ierland is deze eis niet onlogisch.

Nabetaling en ledenfinanciering

Bij het ontstaan van Glanbia²¹ is afgesproken dat de melkprijs van Glanbia tot en met 31 december 2000 3 pence per gallon méér is dan het (gewogen) gemiddelde van een aantal andere zuivelondernemingen in Ierland. Op basis van deze afspraak zijn door Glanbia nabetalingen verricht over de jaren 1999 en 2000.

Omdat Glanbia plc een beursgenoteerde onderneming is en er geen relatie is tussen de geleverde hoeveelheid melk en de aankoop van aandelen²², heeft geen correctie plaatsgevonden voor geïnvesteerd vermogen.

Kerry/Golden Vale is een private onderneming, die geen nabetalingen verricht.

²⁰ Volgens de 2000 milk Price Audit (Bron: Irish Farmers' Journal, June 30 2000) was de gemiddelde 'cash price' voor manufacturing milk in 2000 102,29 pence per gallon en voor liquid milk 115,1 pence per gallon.

²¹ Glanbia plc is in 1997 ontstaan uit een fusie tussen Avonmoore Foods plc en Waterford Foods plc.

²² De leden- leveranciers van de coöperatie zijn wel verplicht een aantal aandelen te kopen en ontvangen hierover dividend.

8. Parmalat (Italië)

Structuur en melkaanvoer

Parmalat is een private onderneming. Parmalat heeft een groot marktaandeel in Italië met betrekking tot UHT en gepasteuriseerde melk.

Uitbetaalde melkprijs

In Italië worden evenals in Frankrijk interprofessionele overeenkomsten afgesloten met betrekking tot de melkprijs tussen vertegenwoordigers van de zuivelindustrie en melkveehouders.

Binnen de regio Emilia Romagna wordt tussen Parmalat en melkveehouders die lid zijn van AIPLE²³ (provincies Parma en Reggio Emilia) een apart contract afgesloten. De melkprijzen van Parmalat zijn berekend op basis van deze contracten voor de periode t/m 31 maart 2000 en vanaf april 2001.

Omdat Parmalat geen contract heeft afgesloten voor het seizoen april 2000 t/m maart 2001 is voor deze periode gebruik gemaakt van de interprofessionele overeenkomst²⁴.

Het Parmalat contract geldt –evenals de interprofessionele overeenkomsten– alleen voor industriemelk, dat wil zeggen melk die niet wordt verwerkt tot speciale kaassoorten, zoals bijvoorbeeld Parmezaanse Kaas.

Nabetaling en leden financiering

Parmalat is een private onderneming, die geen nabetalingen verricht.

²³ AIPLE = Associazione Interprovinciale Produttore Latte van de provincies Parma (AIPLE) en Reggio Emilia (APLER).

²⁴ Overeenkomst tussen UNALAT en ASSOLATTE voor de regio's Lombardije, Emilia Romagna, Friuli Venezia Giulia, Liguria en Abruzzo.

9. Campina en Friesland Coberco Dairy Foods (Nederland)

Structuur en melkaanvoer

Campina bestaat uit de Zuivelcoöperatie Campina Melkunie u.a. en Campina Melkunie bv, alsmede haar internationale dochterondernemingen.

Friesland Coberco Dairy Foods is een holding NV, waarvan alle aandelen in het bezit zijn van de coöperatie 'De Zeven Provinciën u.a.'.

Uitbetaalde melkprijs

FCDF en Campina vanaf 2003 streven er naar dat de uitbetaalde voorschotmelkprijzen gedurende het jaar overeenkomen met 95% van de definitieve melkprijs (tot en met 2002 Campina: 90%).

In Nederland wordt een kwaliteitstoeslag uitgekeerd indien de melk aan bepaalde kwaliteitscriteria voldoet. Wanneer de melk niet aan deze criteria voldoet wordt een korting opgelegd. Ongeveer 98% van de geleverde melk is zonder kortingen.

De hoogte van de toeslag is afhankelijk van het totale bedrag ('pool') aan kortingen en wordt per kwartaal vastgesteld en uitbetaald. In 1999 was er sprake van een landelijk pooling van de kwaliteitsgelden. Vanaf 2000 geldt deze pooling per bedrijf. Bij de berekening van de vergelijkbare melkprijs wordt uitgegaan van een kwaliteitstoeslag van 0,04 euro per 100 kg. Dit komt overeen met de gemiddeld uitbetaalde toeslag.

De door Campina uitbetaalde hoeveelheidtoeslagen zijn verwerkt in de vergelijkbare melkprijs. Voor een leverantie van 350.000 kg per jaar komt deze toeslag overeen met 0,43 euro per 100 kg melk.

Nabetaling en leden financiering

Bij de afsluiting van het boekjaar (=kalenderjaar) wordt het resultaat van de Campina uitgedrukt in de zogenaamde prestatieprijs voor melk geleverd door leden-melkveehouders. Het verschil tussen de prestatieprijs en de reeds uitbetaalde voorschotmelkprijs is het beschikbare saldo.

Dit saldo wordt bestemd voor toevoeging aan de algemene reserves en een nabetaling aan de leden-melkveehouders. Deze nabetaling gebeurt voor een deel contant en een deel in de vorm van de uitgifte van achtergestelde obligaties.

Vanwege het marktconforme rendement worden deze obligaties bij de berekening van de vergelijkbare melkprijs meegenomen in de nabetaling.

De leden financieren Campina via de hiervoor genoemde toevoegingen aan de algemene reserve (=inhouding op het melkgeld), via de verplichte aankoop van achtergestelde obligaties en via de aankoop van ledenbewijzen. Voor het in deze ledenbewijzen geïnvesteerde vermogen ontvangen de leden geen aparte vergoeding. Daarom is de uitbetaalde melkprijs hiervoor gecorrigeerd.

De nabetaling van 4,33 euro per 100 kg standaardmelk is na correctie voor geïnvesteerd vermogen en tijdstip van uitbetaling berekend op 4,02 euro per 100 kg over 2002.

Over 2002 heeft FCDF een nabetaling gedaan van 5,66879% (na correctie teveel betaalde over 2001) van de voorschotmelkprijs, alsmede is een dividend A uitbetaald. Voor standaardmelk is een nabetaling van 1,95 euro per 100 kg berekend.

In de melkprijsvergelijking wordt het dividend op aandelen B niet meegenomen bij de berekening van de (definitieve) melkprijs. Reden is, dat de B aandelen in tegenstelling tot A-aandelen niet gekoppeld zijn aan de geleverde hoeveelheid melk. Hiertegenover staat dat de nabetaling door FCDF ook niet wordt gecorrigeerd voor het geïnvesteerde vermogen, omdat de financiering (via aandelen B) losgekoppeld is van de geleverde hoeveelheid melk.

10. Verenigde Staten en Nieuw-Zeeland

Om een indruk te geven van de hoogte van de Europese melkprices ten opzichte van elders in de wereld wordt informatie verzameld over de melkprices in de Verenigde Staten en in Nieuw-Zeeland.

In een groot deel van de Verenigde Staten is de uitbetaling van een minimum melkprice aan de melkveehouders gereguleerd via de zogenaamde regionale 'milk marketing order'. De minimumprices gelden voor vier verschillende klassen. De klasse-indeling is afhankelijk van de eindproducten, die van de melk worden gemaakt. Voor (vloeibare) consumptiemelk producten geldt de hoogste prijs (Class I). De 'Class III price' geldt voor melk, die wordt verwerkt in o.a. kaas en andere fabrieksproducten (industriemelk). De Class III price kan gezien worden als een soort basisprice.

Voor de 5^e van iedere maand wordt de Class III price van de vorige maand (bij 3,5% vet, 2,99% puur eiwit en 5,69% overige bestanddelen) gepubliceerd door de USDA.

De Class III price geldt voor melk met een celgetal van 350.000 per ml.

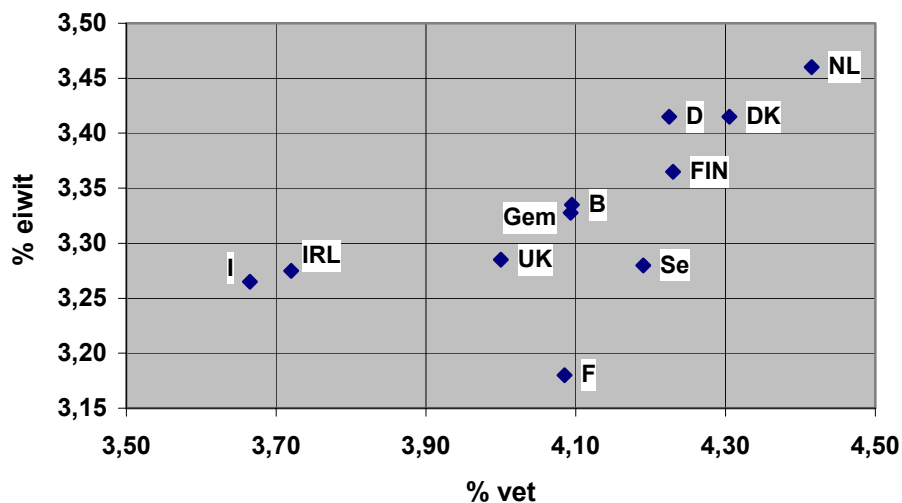
De werkelijk uitbetaalde melkprice is niet gelijk aan de Class III price, omdat de minimum uitbetaalde melkprice een gewogen gemiddelde is van de geleverde hoeveelheid melk voor de verschillende klassen.

In de melkpricevergelijking is voor de USA uitgegaan van de Class III price omgerekend naar 4,20% vet, 3,35% eiwit en een celgetal van 350.000 per ml.

In Nieuw-Zeeland is de price van industriemelk (manufacturing milk) gebaseerd op de totale hoeveelheid vet en eiwit (milk solids). De melkprices van Nieuw-Zeeland hebben betrekking op de door de zuivelcoöperatie Fonterra en daarvoor New Zealand Dairy Group uitbetaalde melkprices. De grasgebonden melkproductie in Nieuw-Zeeland kenmerkt zich door een zeer sterk seizoensmatig karakter. Gedurende de maanden juni en juli (hier zomer, daar winter) is de melkproductie bijna nihil. Het melkpriceseizoen in Nieuw-Zeeland loopt van juni t/m mei. De voorschotmelkprice wordt in de loop van het seizoen verhoogd. Deze verhogingen gelden echter met terugwerkende kracht. Melkveeouders ontvangen dus regelmatig aanvullende betalingen over in eerdere maanden geleverde melk. Dit gaat door tot en met augustus van het volgende seizoen. Dus in bijvoorbeeld augustus 2003 is pas de definitieve melkprice voor 2002/2003 bekend. Melkveeouders zijn verplicht aandelen Fonterra te kopen voor iedere kg milk solids die geleverd is. In de melkpricevergelijking is hiervoor niet gecorrigeerd.

Bijlage 3 Overige informatie

Gemiddelde vet- en eiwitgehalten



Bron: Dairy Facts and Figures

Gemiddelde melkproductie per bedrijf in 2002

	kg
Nederland	405.000
België en Luxemburg	210.000
Denemarken	594.000
Duitsland	223.000
Finland	128.000
Frankrijk	208.000
Ierland	198.000
Italië	166.000
Verenigd Koninkrijk	587.000
Zweden	306.000
EU lidstaten	245.000
Australië	989.000
Nieuw-Zeeland	906.000
Verenigde Staten	837.000

Bron: Productschap Zuivel, Statistisch Jaaroverzicht 2002

Berekening interventiemelkrijsequivalent

Boter	Interventieaankoopprijs	295,38	Rendement ¹⁾	euro/100kg
	(=90% van 328,20)			
	Verwerkingskosten	29,31		
		<u>266,07</u>	X 3,7/83,74=	11,756
Mager melkpoeder	Interventieprij	205,52		
	Verwerkingskosten	28,34		
		<u>177,18</u>	X 11 =	<u>16,107</u>
				27,863

¹⁾ Uitgaande van melk met 3,7% vet en een vetpercentage van boter van 83,74%.
Aangenomen is dat 11 kg melk nodig is voor de productie van 1 kg mager melkpoeder.

Eurostat melkprijzen euro per 100 kg, 3,7% vet, af boerderij

Land	1999	2000	2001 ¹⁾
Duitsland	28.47	30.00	32.82
Frankrijk	28.11	28.81	30.00
Italië	34.23	n.a.	n.a.
Nederland	28.62	29.15	31.27
België	26.33	27.44	28.58
Verenigd Koninkrijk	26.13	26.09	29.16
Ierland	26.66	27.20	28.55
Denemarken	30.26	30.86	32.34
Finland	32.15	32.72	33.97
Zweden	33.11	34.74	31.22

¹⁾ voorlopig