

LTO-Internationale melkprijsvergelijking 2013

*prezzi di latte • melkprijzen • prix du lait • molkeprizen
milch preise • milk prices • maelke priser • maidon hinnat*

COLOFON

Uitgave

LTO Nederland
Vakgroep Melkveehouderij
Postbus 29773, 2502 LT Den Haag
www.lto.nl

juni 2014

In samenwerking met

European Dairy Farmers
c/o German Agricultural Society DLG e.V.
Eschborner Landstrasse 122,
D-60489 Frankfurt a.M. Duitsland
telefoon (+ 49) 69 24 788 312
e-mail d.mirbach@dlg.org
www.dairyfarmer.net

Vormgeving omslag

Willemijn de Lint, Haarlem

Bestellingen

Het rapport en de Engelstalige versie
kunnen worden gedownload via
www.milkprices.nl of besteld worden via:
telefoon (+ 31) 79 3681518
e-mail w.koops@pz.agro.nl

© Overname van tekst is toegestaan met
bronvermelding: LTO-Internationale
Melkprijsvergelijking, www.milkprices.nl

Inhoudsopgave

Voorwoord	2
1. Inleiding en leeswijzer	3
1.1 Inleiding	3
1.2 Leeswijzer	3
2. Melkprijzen 2013	4
2.1 Melkprijzevergelijking	4
2.2 Zuivelmarkt 2013	6
2.3 Melkprijs- en zuivelmarktontwikkeling in de eerste helft van 2014 ..	6
3. Toelichting per zuivelonderneming	8
Bijlage I Melkprijzen 2007 t/m 2013	13
Bijlage II Gemiddelde koersen 2013 en 2012	13

Voorwoord

De verwachting in ons vorige rapport was dat 2013 een jaar kon worden met een goede melkprijs. Uiteindelijk gaat 2013 zelfs de geschiedenisboeken in als een jaar met een historisch hoge melkprijs. Een melkprijs die op een goed niveau begon en daarna maandelijks records deed sneuvelen. Dit tekent de toenemende vraag naar zuivelproducten wereldwijd. Zichtbaar is ook dat de melkveehouders niet direct meer kunnen produceren, maar dat enige tijd nodig is om de productie op te schalen. Pas in de tweede helft van 2013 begon de melkproductie flink te stijgen. Duidelijk is ook dat de melkprijs van de ene onderneming meer onder invloed staat van de wereldmarkt dan de melkprijs van de ander. De sfeer onder melkveehouders is met de hoge melkprijs duidelijk verbeterd. Zeker in Nederland zien jonge boeren er weer een uitdaging in om het melkveebedrijf van hun ouders over te nemen en verder te ontwikkelen om daarmee een inkomen en toekomst te hebben in de sector.

De goede melkprijs leidde tot een grotere melkproductie. Deze is goed opgenomen door de markt, maar brengt in een aantal EU-landen ook een historisch hoge superheffing met zich mee. Daarmee heeft de melkquotering in de EU een negatieve invloed op het vermogen van de melkveehouders om te kunnen profiteren van betere marktomstandigheden. Terwijl eens te meer duidelijk is geworden dat de invloed van de huidige quotering op de melkprijs nihil is. Internationale ontwikkelingen hebben vandaag de dag een groot aandeel in de totstandkoming van de melkprijs. Dit verklaart waarom de verschillen in de melkprijs wereldwijd steeds kleiner worden.

Een vooruitblik op 2014 is lastig. De eerste maanden laten een duidelijk hoger prijsniveau zien dan vorig jaar. Maar ging in 2013 in de loop van het jaar de melkprijs omhoog, nu gaat deze omlaag. Hoever is de vraag die wij pas de volgende keer kunnen beantwoorden. De verwachting is wel dat de melkprijzen zich in de tweede helft van het jaar weer stabiliseren. Ook dan kan 2014 hoog eindigen in onze meerjarige melkprijsvergelijking.

Dit is de laatste internationale melkprijsvergelijking uitgevoerd door het Productschap Zuivel. Eind 2014 stopt het Productschap Zuivel met het uitvoeren van haar werkzaamheden. Van het takenpakket gaat een deel naar de overheid, een deel naar het bedrijfsleven en een deel wordt stopt gezet. Op initiatief van LTO en NZO is een inter-branche organisatie opgericht: ZuivelNL. Deze organisatie gaat de werkzaamheden uitvoeren voor deze melkprijsvergelijking. Zo is er continuïteit in de reeks die inmiddels opgebouwd is.

Kees Romijn
Voorzitter vakgroep LTO Melkveehouderij

1. Inleiding en leeswijzer

1.1 Inleiding

In opdracht van de vakgroep Melkveehouderij van LTO Nederland wordt maandelijks de LTO Internationale Melkprijsvergelijking gepubliceerd (www.milkprices.nl). Dit is een vergelijking van de door grote Europese zuivelondernemingen uitbetaalde melkprijzen en gebeurt in samenwerking met de European Dairy Farmers (EDF). EDF verzamelt de melkprijsgegevens. De berekeningen worden uitgevoerd door het Productschap Zuivel (PZ).

Bij de gekozen methode wordt berekend welke prijs een melkveehouder zou ontvangen, wanneer de melk met een bepaalde samenstelling, kwaliteit en hoeveelheid geleverd zou zijn aan de verschillende zuivelondernemingen.

In dit rapport wordt uitgegaan van melk met standaard:

- 4,2% vet;
- 3,4% eiwit;
- Kiemgetal 24.999 per ml;
- Celgetal 249.999 per ml;
- Jaarleverantie van 500.000 kg.

De prijzen zijn exclusief BTW, af boerderij en inclusief nabetaling.

Benadrukt moet worden dat het géén vergelijking is van de gemiddeld uitbetaalde melkprijzen. De gemiddeld door een zuivelonderneming uitbetaalde melkprijs is afhankelijk van de werkelijke samenstelling, kwaliteit, hoeveelheid etc. van de geleverde melk. Ook kunnen op basis van de uitbetaalde melkprijzen geen conclusies worden getrokken over de prestaties van de ondernemingen. Immers, bij de beoordeling hiervan spelen veel meer factoren dan alleen de melkprijs een rol.

Na afloop van ieder kalenderjaar wordt een rapport gepresenteerd met de berekende melkprijzen voor het desbetreffende jaar. Dit jaarlijkse rapport verschijnt wanneer ook de nabetalingen over het voorgaande boek-/kalenderjaar bekend zijn en dus verwerkt kunnen worden in de berekende melkprijzen. Deze nabetalingen worden gecorrigeerd voor het tijdstip van uitbetaling. Deze correctie (rente-verlies) is gebaseerd op de 3-maands EURIBOR rente (2013: 0,22%). In deze publicatie staan de berekende melkprijzen voor het kalenderjaar 2013.

1.2 Leeswijzer

In hoofdstuk 2 staan de berekende melkprijzen in 2013 (paragraaf 2.1) gevolgd door een beschrijving van de zuivelmarkt in 2013 (2.2) en de melkprijs- en zuivelmarktontwikkelingen in 2014 (2.3).

In hoofdstuk 3 wordt per onderneming een nadere toelichting gegeven over de berekende melkprijzen en/of andere relevante informatie.

In de bijlagen staat een overzicht van de melkprijzen 2007 t/m 2013 (bijlage I) en de gemiddelde koersen (bijlage II).

2. Melkprijzen 2013

2.1 Melkprijvergelijking

De berekende melkprijzen van 16¹ Europese zuivelondernemingen zijn in 2013 gemiddeld met 11,9% gestegen naar een recordniveau van € 37,95 per 100 kg standaardmelk. Daarmee worden de tot dusver hoogste prijzen in 2008 en 2011 ruim overtroffen.

Tabel 1. Melkprijzen 2013 en 2012

In € per 100 kg standaardmelk (exclusief BTW en inclusief nabetalings)

	land	2013		2012		2013-2012	2013/2012	nationale valuta
Hämeenlinnan O.	FI	45,18	1	44,06	1	1,12	2,5%	
Granarolo (Noord)	IT	41,87	2	40,73	2	1,14	2,8%	
FrieslandCampina	NL	40,95	3	35,01	3	5,94	17,0%	
DOC Kaas	NL	38,97	4	33,40	8	5,57	16,7%	
Milcobel	BE	38,68	5	30,63	16	8,05	26,3%	
Arla Foods DK	DK	38,34	6	34,21	5	4,13	12,1%	12,3%
Glanbia	IE	37,63	7	30,90	15	6,74	21,8%	
Alois Müller	DE	37,33	8	31,22	12	6,11	19,6%	
Kerry Agribusiness	IE	37,32	9	30,45	17	6,87	22,6%	
DMK (Nordmilch)	DE	36,99	10	31,04	14	5,94	19,2%	
Dairy Crest (Davidstow)	UK	36,50	11	35,15	4	1,36	3,9%	8,4%
Sodiaal Union	FR	36,13	12	33,57	9	2,56	7,6%	
Danone (Pas de Calais)	FR	35,99	13	33,66	6	2,33	6,9%	
Bongrain (Basse Normandie)	FR	35,94	14	33,48	7	2,47	7,4%	
Lactalis (Pays de la Loire)	FR	35,35	15	32,82	10	2,53	7,7%	
First Milk	UK	33,99	16	32,42	11	1,57	4,8%	9,4%
Gemiddeld²		37,95		33,92		4,03	11,9%	
Emmi	CH	49,65		46,64		3,01	6,4%	8,5%
Fonterra	NZ	35,54		29,99		5,56	18,5%	20,5%
USA klasse III	USA	33,28		33,36		-0,09	-0,3%	3,0%

Net als vorig jaar waren er geen wijzigingen in de top drie van de ranglijst. Hoewel de berekende melkprijzen van het Finse Hämeenlinnan Osuusmeijeri en het Italiaanse Granarolo het minst stegen, blijven zij de ranglijst aanvoeren. Wel is het verschil met FrieslandCampina flink terug gelopen. FrieslandCampina heeft in 2013 de hoogste melkprijs ooit uitgekeerd. De leden melkveehouders hebben geprofiteerd van de groei in Azië en de goede resultaten van kindervoeding en voedingsingrediënten. Als gevolg van de slechtere economische omstandigheden stonden de opbrengsten van consumentenzuivel in Europa onder druk.

Het Nederlandse DOC Kaas steeg van vorig jaar nummer acht naar een vierde plaats op de ranglijst. DOC Kaas profiteerde van de goede afzetmogelijkheden van kaas - vooral door de groei van de export binnen, maar met name ook buiten de EU - en wei.

¹ Vorig jaar werden de melkprijzen van 17 ondernemingen, waaronder Nordmilch en Humana Milchunion berekend en gepubliceerd. Vanaf 2013 wordt de melkprijs van DMK (Deutsches Milchkontor) berekend. Deze Duitse zuivelcoöperatie is ontstaan uit een fusie van Nordmilch en Humana Milchunion. De melkprijzen tot en met 2012 van DMK hebben betrekking op Nordmilch.

² Mede door het weglaten van Humana Milchunion wijkt het gemiddelde van 2012 af van de vorige publicatie (€ 33,73). Daarnaast zijn enkele melkprijzen met terugwerkende kracht aangepast en latere nabetalings verwerkt. Zie voor verdere informatie de toelichting per onderneming.

Met de grootste stijging van de melkprijs van maar liefst 26,3% steeg Milcobel ook het meest op de ranglijst, namelijk van zestien in 2012 naar vijf in 2013.

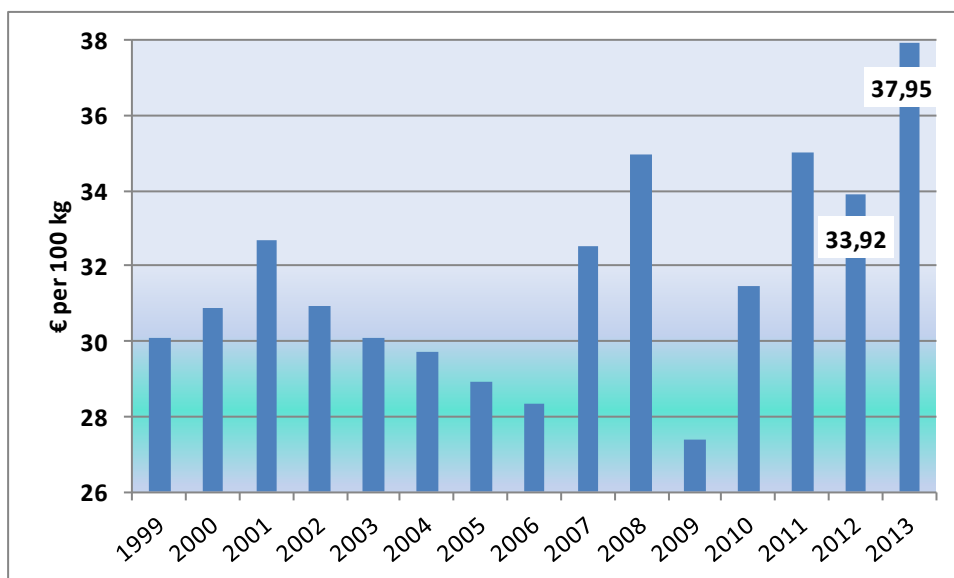
Hoewel de berekende melkprijs gemiddeld is gestegen met 12,1% is Arla op de ranglijst gedaald naar de zesde plaats. Net als bij FrieslandCampina stonden de resultaten van Arla op de Europese markt onder druk, mede omdat consumenten kozen voor huismerken van de supermarkten in plaats van de Arla merkproducten. De melkprijs van Arla is berekend op basis van Deense melkgeldafrekeningen, maar is in toenemende mate ook representatief voor melkveehouders in andere landen die aan Arla leveren. Arla is een internationale coöperatie met leden in zes verschillende EU landen, die allen dezelfde melkprijs (gaan) ontvangen. Arla streeft er naar een melkprijs te betalen, die 3-5% hoger is dan de melkprijs van een aantal concurrenten. Dit streven staat volgens het jaarverslag van Arla wel onder druk, maar men hoopt het verschil van 3% te halen.

De Ierse ondernemingen Glanbia en Kerry hebben geprofiteerd van de goede internationale zuivelmarkt en zijn daardoor flink gestegen op de ranglijst.

Opvallend zijn de relatief lage melkprijzen van de vier Franse zuivelondernemingen. Ook in het vorige recordjaar 2011 bleven de Franse melkprijzen relatief wat achter. Het lijkt dat de Franse melkveehouders minder geprofiteerd hebben van de gunstige ontwikkelingen op de internationale zuivelmarkt. De vraag is of dit ligt aan de samenstelling van het productenpakket en de afzetmarkten van de Franse ondernemingen. Omdat de melkprijs in Frankrijk wordt gebaseerd op marktindicatoren, waarbij de internationale zuivelprijzen een geringe rol spelen, lijkt de gekozen melkprijssystematiek een betere verklaring voor de afwijkende Franse melkprijsontwikkeling. De positieve keerzijde hiervan is de relatief betere Franse melkprijzen in slechte zuiveljaren, zoals 2009.

Na de opleving in 2012 zijn de Britse melkprijzen van Dairy Crest en First Milk in 2013 weer gedaald op de ranglijst. Wel moet hierbij opgemerkt worden, dat deze berekende melkprijzen in euro's negatief beïnvloed zijn door de daling van de waarde van het Britse pond met 4,5%.

Grafiek 1. Gemiddelde melkprijzen 1999 t/m 2013



Buiten de EU zijn de melkprijzen ook gestegen, vooral in Nieuw-Zeeland. De leden-melkveehouders van Fonterra hebben nog nooit zo'n hoge melkprijs ontvangen als in 2013. Ook de melkprijs in de VS is relatief hoog, maar is ondanks een stijging van 3% (in dollars) onder het record niveau van 2011 gebleven.

2.2 Zuivelmarkt 2013

De zuivelmarkt ontwikkelde zich in 2013 goed, ondanks de voortslepende economische crisis. Hoewel deze ontwikkeling vooral aanbod gedreven was, vormde ook de aanhoudend sterke vraag vanuit met name China een belangrijke, marktondersteunende factor.

In de eerste maanden van het jaar bleef de melkproductie in belangrijke zuivelregio's als de EU en de VS sterk achter door de ongewoon lange en koude winter. Dit versterkte een marktsituatie waarin door beperkte voorraden en een al wat gematigde melkproductie reeds een sentiment van aanbodkrapte heerste. Een stabiel hoog prijsniveau was het gevolg.

Parallel hieraan zorgde een aanhoudende droogte in Nieuw-Zeeland, in combinatie met het daar aflopende productieseizoen, voor verdere beperking van het aanbod. Dit leidde vanaf eind maart tot sterke prijsstijgingen van de zuivelcommodities op zowel de wereld- als interne EU-markt. In de tweede helft van het jaar zorgden verbeterde weersomstandigheden, stijgende melkprijzen en matigende voerkosten voor geleidelijk herstel van de melkproductie, zonder dat dit echter resulteerde in enige prijsdruk.

Hierdoor kenmerkte 2013 zich uiteindelijk door een uitzonderlijk hoog gemiddeld prijsniveau. Zo lagen de Nederlandse noteringen voor boter en diverse melkpoeders, evenals de gemiddelde indicatieve waarde voor Gouda 48+, alle 25% tot 30% boven het gemiddelde niveau van 2012. De structurele trend naar een hoger prijsniveau van weipoeder zette zich ook in 2013 voort.

2.3 Melkprijs- en zuivelmarktontwikkeling in de eerste helft van 2014

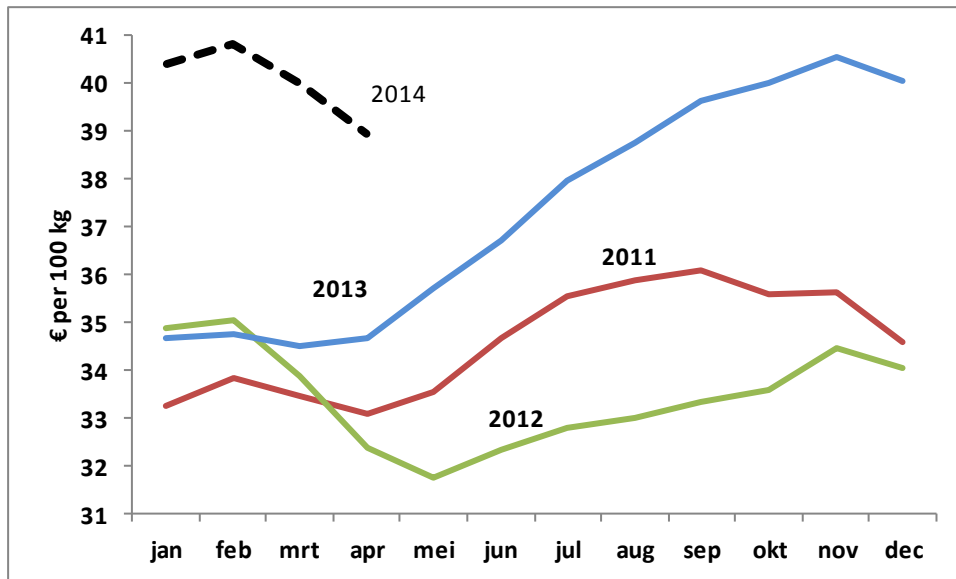
Door een combinatie van hoge melkprijzen en verbeterde weersomstandigheden is de melkaanvoer in Europa, de VS en Nieuw-Zeeland in de loop van 2013 fors toegenomen. Ondanks de sterke productiegroei was er op de zuivelmarkt bij de start van 2014 sprake van een stabiel en hoog prijsniveau. Dit kwam onder meer door de goede mondiale vraag naar zuivel (o.a. vanuit China) en de relatief lage internationale voorraden. Wel is de boterprijs sinds december 2013 flink gedaald.

Mede door het naderen van de seizoenspiek in de melkaanvoer veranderde gaandeweg de stemming op Europese zuivelmarkt. Ook internationaal daalden de prijzen, zoals op de GlobalDairyTrade veilingen. Op de kaas- en melkpoedermarkt kwamen de prijzen onder druk te staan. Daarbij moet wel aangetekend worden, dat de prijzen dalen vanaf een relatief hoog niveau en vooralsnog boven het (lang) jarig gemiddelde zijn gebleven.

Begin juni lijkt de zuivelmarkt weer in rustiger vaarwater te zijn gekomen, mede doordat de melkaanvoer in West-Europa de piek heeft bereikt en inmiddels seizoenmatig daalt. Wel blijven de prijzen op de wereldmarkt onder druk staan.

De neergaande lijn op de zuivelmarkt is nog maar beperkt zichtbaar in de aan de melkveehouders uitbetaalde melkprijzen. Uit grafiek 2 blijkt dat de melkprijzen (gemiddeld) nog steeds ruim boven het niveau van vorig jaar liggen.

Grafiek 2. Ontwikkeling gemiddelde maandelijkse melkprijzen januari 2011 t/m april 2014



3. Toelichting per zuivelonderneming

Hämeenlinnan Osuusmeijeri (Finland)

De melkprijs van Hämeenlinnan Osuusmeijeri is in 2013 met 2,5% gestegen naar € 45,18. De berekende melkprijs is inclusief een nabetaling van 2,6 cent per liter ofwel € 2,52 per 100 kg standaardmelk.

Het overgrote deel van de Finse melk (85% ofwel 1,9 miljard kg) wordt verwerkt door Valio. De door Valio gepubliceerde gemiddelde melkprijs is in 2013 gestegen naar het record niveau van € 47,5 per 100 liter (2012: € 46,7).

Granarolo (Italië)

De berekende melkprijs van Granarolo is in 2013 met 2,8% gestegen naar € 41,87 per 100 kg.

FrieslandCampina en DOC Kaas (Nederland)

De berekende melkprijs van **FrieslandCampina** van € 40,95 is inclusief een nabetaling van € 2,91 gebaseerd op een prestatietoelage van 4,57% en een reservering op naam van 3,10%.

De leden-melkveehouders van FrieslandCampina ontvangen voor hun melk minimaal een garantieprijs gebaseerd op het gewogen gemiddelde van de melkprijzen van een aantal referentiebedrijven in Duitsland, Denemarken, Nederland en België. Aanvullend wordt 30% (vanaf 2014 35%) van de netto winst van FrieslandCampina als prestatietoelage uitgekeerd aan de ledenleveranciers en 20% in de vorm van ledenobligaties (reservering op naam), beide naar rato van de waarde van de geleverde melk. Het resterende deel (50%, vanaf 2014 45%) van de netto winst wordt toegevoegd aan de algemene reserves.

DOC Kaas heeft over het in 2013 uitbetaalde voorschotmelkgeld (exclusief kwaliteit- en hoeveelheidstoelage) een nabetaling gedaan van 4,5% plus een storting van € 0,68 per 100 kg op de ledenrekening. De berekende nabetaling is € 2,31 (2012: 1,94) per 100 kg melk. Op basis van de melkgeldafrekeningen is de kwaliteitstoelage voor 1^e klas melk vanaf 2012 met terugwerkende kracht gecorrigeerd van) € 0,05 naar € 0,03 per 100 kg.

Melkveehouders, die leveren aan DOC en FrieslandCampina ontvangen een weidemelktoelage van € 0,50 per 100 kg melk als de melkkoeien minimaal 120 dagen per kalenderjaar gedurende zes uren worden geweid. Volgens hun jaarverslagen hebben DOC en FrieslandCampina in 2013 een gemiddelde weidegangtoelage uitgekeerd van € 0,23 respectievelijk € 0,31 per 100 kg melk. Deze gemiddelde toelage is verwerkt in de berekende melkprijzen. In 2012 was de gemiddelde weidegangtoelage van FrieslandCampina € 0,32. Deze is met terugwerkende kracht verwerkt in de berekende melkprijs van 2012. In de vorige publicatie was deze toelage volledig (€ 0,50) meegenomen.

Milcobel (België)

Milcobel heeft over de in 2013 geleverde hoeveelheid melk aan haar leden-melkveehouders een nabetaling uitgekeerd van € 0,1281 per kg vet en eiwit. Dit komt overeen met € 1,00 per 100 kg standaardmelk. Omdat de melkveehouders een marktconform dividend ontvangen voor het door hun in Milcobel geïnvesteerde vermogen, is deze nabetaling hiervoor niet gecorrigeerd.

In de loop van 2013 heeft Milcobel de volumeregeling en de criteria voor de extra kwaliteitspremie aangepast. Beide aanpassingen hebben geen gevolgen voor de berekende melkprijs van het standaardbedrijf.

Arla (Denemarken)

De zuivelonderneming Arla drukt haar jaarlijks rendement uit in de zogenaamde prestatieprijs. Deze prijs per kg ledenmelk met (standaard) 4,2% vet en 3,4% eiwit is inclusief de winstreservering. Van de winst – het verschil tussen de prestatieprijs en de uitbetaalde voorschot melkprijs – wordt 4,5% gereserveerd, waarvan 1/3 op naam van de leden en 2/3 wordt toegevoegd aan de algemene reserve.

Naast de maandelijkse voorschotmelkprijs ontvangen de leden-melkveehouders een nabetaling, waarvan een deel in contacten en een deel in ledencertificaten wordt omgezet. Over 2013 is de nabetaling 5,5% (2012: 7,8%) van de zogenaamde basiswaarde. Deze basiswaarde is de maandelijkse vet- en eiwitbetalingen minus de kosten per kg melk plus de ontvangen kwaliteitstoelagen. De berekende nabetaling is 15,2 DKK (waarvan 4,6 DKK in ledencertificaten) ofwel € 2,01 (2012: € 2,49) per 100 kg standaardmelk.

Glanbia en Kerry (Ierland)

De berekende melkprijs van **Glanbia** is inclusief seizoenstoelagen van 4,75 (februari), 1,5 (oktober) en 3,7 cent per liter (november). In de berekende melkprijs van **Kerry** is met terugwerkende kracht een aanvulling op melkprijs van 0,3 cent per liter verwerkt. Melkveehouders hebben dit extra bedrag ontvangen met de melkgeldafrekeningen van november (over de melk geleverd in januari t/m november) en december 2013.

Aloïs Muller en DMK (Duitsland)

In overleg met de melkveehouders-leveranciers is besloten, dat **Aloïs Muller** vanaf 2012 geen nabetalingen uitkeert.

Met de melkgeldafrekening van januari 2014 heeft **DMK** een nabetaling uitgekeerd van € 1,00 (oktober 2013) respectievelijk € 2,00 (november en december 2013) per 100 kg. Deze nabetaling is met terugwerkende kracht verwerkt in de maandelijkse melkprijzen van die maanden. Over 2013 wordt geen verdere nabetaling verwacht.

Omdat de leden-melkveehouders een marktconform dividend ontvangen over het in DMK geïnvesteerde vermogen, is de berekende melkprijs hiervoor niet gecorrigeerd.

Dairy Crest en First Milk (Verenigd Koninkrijk)

De Britse zuivelondernemingen **Dairy Crest** en **First Milk** hanteren verschillende uitbetalingssystemen voor boerderijmelk afhankelijk van het eindproduct en/of de eisen van afnemers (supermarkten). De berekende melkprijs van Dairy Crest heeft betrekking op melkprijs, die wordt uitbetaald aan de melkveehouders die leveren aan de Davidstow kaasfabriek. First Milk maakt o.a. onderscheid tussen de melk, die verwerkt wordt tot consumptiemelk en overige producten. De berekende melkprijs van First Milk heeft betrekking op de poolprijs van melk die verwerkt wordt tot overige zuivelproducten.

De berekende melkprijzen voor First Milk zijn met terugwerkende kracht aangepast. De seizoenstoelagen waren gebaseerd op een zogenaamde tweeprijzen regeling (Dual pricing), maar zijn vanaf april 2010 gebaseerd op de zogenaamde Profile Adjustment Scheme. Hierdoor is de berekende melkprijs in 2012 met c.a. € 0,50 per 100 kg gestegen.

Dairy Crest is een beursgenoteerde onderneming die geen nabetalingen uitkeert. First Milk is een zuivelcoöperatie, waarvan de leden naast het melkgeld dividend ontvangen over het door hun in First Milk geïnvesteerde vermogen. Vanaf 2010 wordt jaarlijks een dividend uitgekeerd van 6%. Deze uitkering is niet meegenomen in de berekende melkprijs, omdat er geen directe relatie is met de geleverde melk.

Bongrain, Danone, Lactalis en Sodiaal (Frankrijk)

Vanaf 2013 worden in Frankrijk op ondernemingsniveau in overleg met (erkende) producentenorganisaties afspraken gemaakt over de melkprijsontwikkeling. Hierbij wordt gebruik gemaakt van door CNIEL gepubliceerde marktindicatoren en het verschil tussen de Franse en Duitse melkprijzen. Op regionaal niveau zijn er inter-professionele afspraken over de uitbetaling naar samenstelling (vet en eiwit), kwaliteit en seizoensdifferentiatie. Daarom wordt bij de Franse ondernemingen vermeld uit welke regio de melkprijsgegevens afkomstig zijn.

Door de slechte financiële situatie in de melkveehouderij hebben de Franse ondernemingen in het voorjaar als voorschot extra geld uitgekeerd. **Bongrain** en **Danone** hebben deze bedragen in de tweede helft van het jaar ingehouden op het melkgeld. Daarom zijn deze toeslagen en inhoudingen bij beide ondernemingen niet opgenomen in de berekende maandelijkse melkprijzen. De aanvullende

betalingen door **Lactalis** en **Sodiaal** zijn later niet apart ingehouden op het melkgeld en daarom wel verwerkt in de maandelijkse melkprijzen.

Danone heeft met de melkgeldafrekening van december 2013 een extra premie uitgekeerd over de in 2013 geleverde hoeveelheid melk van € 0,45 per 1.000 liter. Deze is met terugwerkende kracht verwerkt in de maandelijkse melkprijzen.

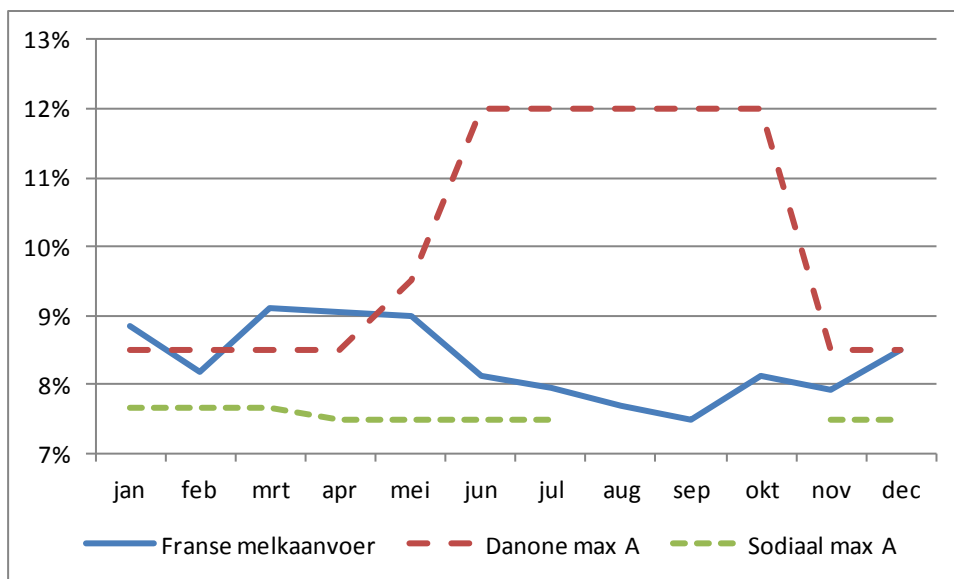
Melkveehouders die melk leveren aan Sodiaal kunnen een premie ontvangen wanneer zij van tevoren een goede prognose geven van de hoeveelheid melk die zij over drie maanden gaan leveren. Deze zogenaamde ASAP premie is € 5 per 1.000 liter bij een afwijking minder dan 2%, € 3 bij +/- 5% en € 2 bij +/- 10%. Deze premie is niet verwerkt in de berekende melkprijs.

Danone en Sodiaal hanteren een tweeprijzensysteem, waarbij voor een bepaalde maximale hoeveelheid melk een A-prijs wordt betaald en voor de resterende hoeveelheid de B-prijs. De B-prijs is gebaseerd op de opbrengstprijzen van boter en mager melkpoeder.

Danone hanteert voor de maanden november t/m april een maximum A hoeveelheid van 8,5% van de jaarlijkse referentiehoeveelheid melk. Voor mei is dit percentage 9,5% en voor de overige maanden 12%. Sodiaal hanteert ook een % van de referentiehoeveelheid melk. Dit percentage wordt op jaarbasis vastgesteld en neemt in de loop der jaren af namelijk in 2011/12 96%, 2012/23 92%, 2013/14 90% en het laatste superheffingjaar 2014/15 85%.

De maximale hoeveelheid A-melk per maand van Sodiaal is gelijk aan het percentage op jaarbasis gedeeld door 12 (dus bijvoorbeeld $90:12=7,5\%$ in 2013/14) met uitzondering van de maanden augustus, september en oktober. In deze maanden met de laagste melkaanvoer in Frankrijk (zie grafiek 3) wordt voor alle geleverde melk de A-prijs uitbetaald.

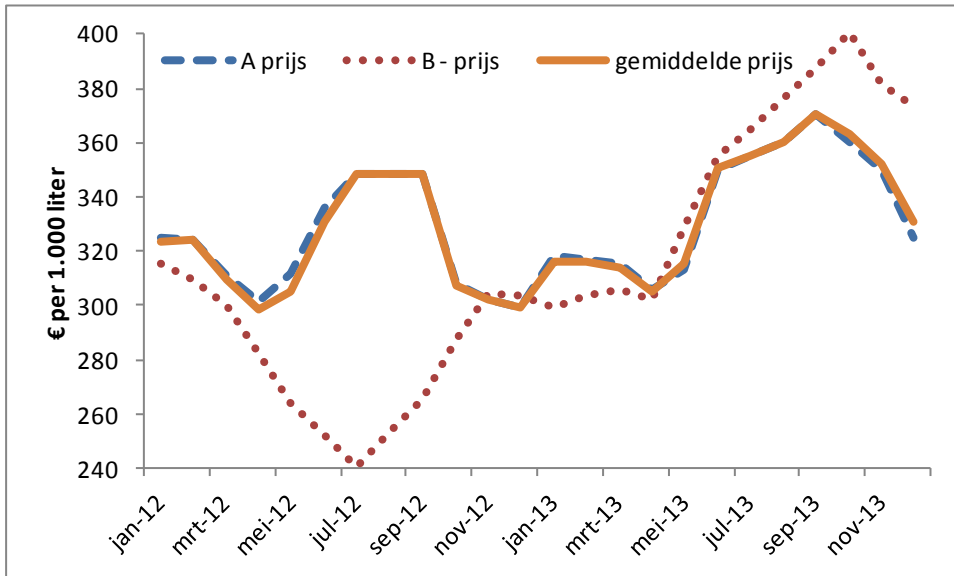
Grafiek 3. Maandelijkse melkaanvoer (gemiddelde 2012 en 2013) in Frankrijk en maximum % A-melk van Danone en Sodiaal in 2013



De berekende melkprijzen zijn tot dusver gebaseerd op alleen de A-prijzen. Voor Sodiaal is berekend wat het effect zou kunnen zijn op de melkprijs op basis van het tweeprijzensysteem. In grafiek 4 staan de maandelijkse A- en B-prijzen van Sodiaal (basisprijzen in € per 1.000 liter) en de op basis van de gemiddelde Franse melkaanvoer (zie grafiek 3) berekende gemiddelde prijs.

Uit grafiek 4 blijkt dat de B-prijs in 2012 duidelijk lager is dan de A-prijs en dat het verschil tussen beide prijzen in 2013 geringer is. Omdat gedurende de maanden augustus t/m september voor alle melk de A-prijs geldt en voor de overige maanden slechts voor een beperkt deel de B-prijs wordt uitbetaald, is het uiteindelijke effect van deze prijsdifferentiatie beperkt. Wanneer de berekende melkprijs niet op alleen de A-prijs, maar op de gemiddelde prijs zou zijn gebaseerd zou deze in 2012 dalen met € 0,16 en in 2013 stijgen met € 0,06 per 100 kg.

Grafiek 4. Maandelijks melkrijzen Sodiaal



Emmi (Zwitserland)

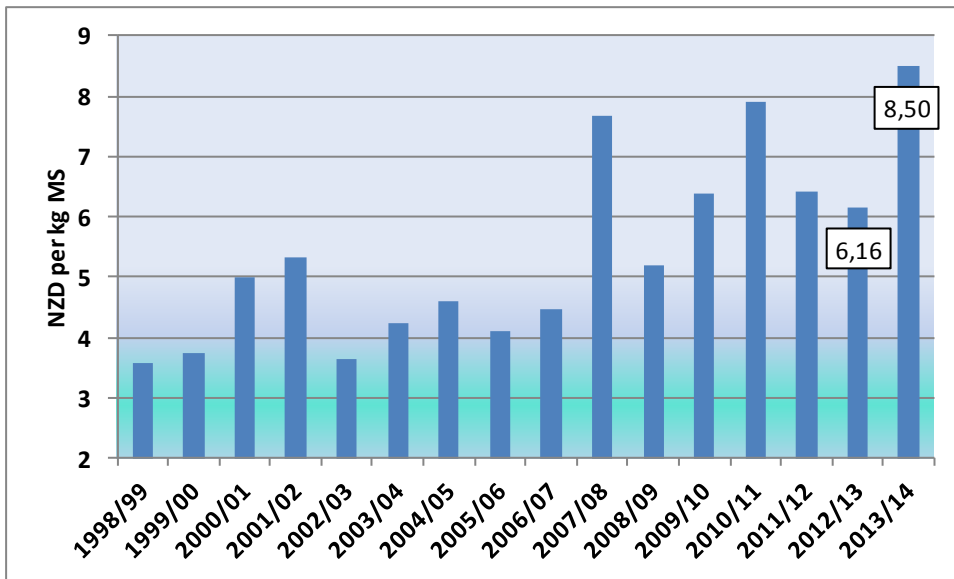
Het uitbetalingssysteem van het Zwitserse Emmi kent A-, B- en C-melkrijzen. In het melkrijksjaar 2013/14 werd 70% van de geleverde melk afgerekend tegen de (hoogste) A-prijs en 30% tegen de lagere B-prijs. De A-prijs heeft betrekking op melk die wordt verwerkt tot zuivelproducten met een hoge toegevoegde waarde en ondersteund worden. In 2012/13 is ook een deel van de melk afgerekend tegen de C-prijs. De berekende melkprijs is in 2013 gebaseerd op een gemiddelde melkprijs van 70% A, 23% B en 7% C (januari t/m maart) en 70% A en 30% B vanaf april. Door de toegenomen melkproductie wordt in het lopende melkrijksjaar vanaf april 2014 10% afgerekend tegen de lage (wereldmarkt) C-prijs (naast 70% A en 20% B). In de melkprijs is het door de producentenorganisatie uitgekeerde dividend buiten beschouwing gelaten.

Fonterra (Nieuw-Zeeland)

De berekende melkprijs van het Nieuw-Zeelandse Fonterra over het kalenderjaar 2013 is € 35,54 per 100 kg. Deze is gebaseerd op hun meest recente melkrijksprognose voor het seizoen 2013/14 van 8,40 plus een verwachte dividuutkering van 0,10 Nieuw-Zeelandse dollar (NZD) per kg vet en eiwit. Voor het nieuwe melkrijksjaar vanaf juni 2014 heeft Fonterra een openingsmelkrijks van NZD 7,00 per kg vet en eiwit aangekondigd.

Hoewel de melkprijs 2013/14 nog niet definitief is, zal het ongetwijfeld een record melkrijks worden. Dit blijkt duidelijk uit grafiek 5. Niet eerder ontvingen de melkveehouders in Nieuw-Zeeland meer dan 8 NZD per kg vet en eiwit. Wat verder opvalt is dat de melkrijks vanaf 2007/08 veel hoger (gemiddeld plus 60%) zijn dan in de jaren daarvoor.

Grafiek 5. Melkprijzen Fonterra 1998/99 t/m 2013/14
(NZD per kg vet en eiwit)

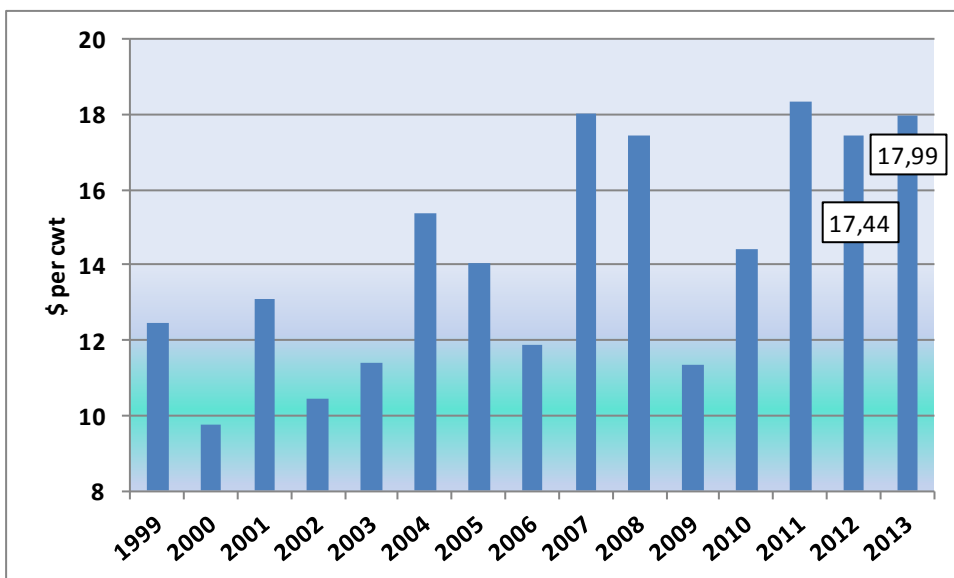


Verenigde Staten

De berekende klasse III melkprijs van de Verenigde Staten is in 2013 € 33,28 per 100 kg standaardmelk.

In vergelijking met Nieuw-Zeeland ontvangen de Amerikaanse melkveehouders de laatste jaren ook een hogere melkprijs, zoals blijkt uit grafiek 6. Het verschil is echter minder (vanaf 2007 gemiddeld plus 30%) en 2013 was ook geen record melkprijsjaar. In 2007 en 2011 was de klasse III melkprijs hoger dan in 2013. In 2013 was de klasse III melkprijs \$ 17,99 per cwt (hundredweight)³.

Grafiek 6. Klasse III melkprijs Verenigde Staten
(\$ per hundredweight (cwt))



³ 1 cwt = 45,36 kg

Bijlage I Melkprijzen 2007 t/m 2013

		gemiddeld	2007	2008	2009	2010	2011	2012	2013
Hämeenlinnan O.	FI	41,90	37,61	44,43	39,52	39,22	43,28	44,06	45,18
Granarolo (Noord)	IT	38,95		41,05	34,75	34,92	40,40	40,73	41,87
FrieslandCampina	NL	34,44	33,61	35,36	26,22	32,82	37,15	35,01	40,95
Arla Foods DK	DK	33,67	31,70	36,42	27,51	32,38	35,13	34,21	38,34
Danone (Pas de Calais)	FR	33,25	30,79	35,91	29,65	32,20	34,55	33,66	35,99
DOC Kaas	NL	33,11	35,68	30,97	23,47	32,41	36,86	33,40	38,97
Sodiaal Union	FR	33,07	30,49	35,58	29,66	31,71	34,34	33,57	36,13
Bongrain (Basse Normandie)	FR	33,04	30,68	35,47	29,58	31,81	34,34	33,48	35,94
Lactalis (Pays de la Loire)	FR	32,73	30,48	35,27	29,34	31,65	34,17	32,82	35,35
Milcobel	BE	32,68	35,37	32,65	25,25	31,96	34,18	30,63	38,68
Alois Müller	DE	32,60	34,92	34,34	24,56	30,79	35,04	31,22	37,33
Dairy Crest (Davidstow)	UK	31,78	29,70	32,73	27,88	28,75	31,76	35,15	36,50
Glanbia	IE	31,65	32,95	33,54	22,67	29,72	34,14	30,90	37,63
DMK (Nordmilch)	DE	31,31	32,15	31,42	23,43	30,39	33,75	31,04	36,99
Kerry Agribusiness	IE	31,26	32,70	33,03	22,71	29,00	33,61	30,45	37,32
First Milk	UK	29,12	27,34	31,03	24,24	25,60	29,25	32,42	33,99
Gemiddeld			32,41	34,95	27,53	31,58	35,12	33,92	37,95
Emmi	CH	48,28					48,56	46,64	49,65
Fonterra	NZ	27,90	25,67	22,75	20,80	30,37	30,21	29,99	35,54
USA class III	USA	29,76	32,12	29,37	20,24	27,23	32,70	33,36	33,28

Bijlage II Gemiddelde koersen 2013 en 2012

Koersen (vreemde valuta in euro)

	2013	2012	2013/2012
Britse pond	1,1788	1,2346	-4,5%
Deense Kroon	0,1341	0,1344	-0,2%
US dollar	0,7537	0,7787	-3,2%
Nieuw-Zeelandse dollar	0,6180	0,6306	-2,0%
Zwitserse Frank	0,8129	0,8300	-2,1%