

## MELKPRIJSVERGELIJKING NOVEMBER 2011

(Voor standaardmelk (1) en volgens de uitbetalingssystemen van de zuivelondernemingen; alle bedragen in euro / 100kg)

Bedrijf		kwaliteits- toeslag	kwantum- toeslag	seizoens- toeslag	MELKPRIJS deze maand	meest recente nabetaling	Voortschr. gem. laatste 12 maanden (4)
Milcobel	BE	0,73	1,37		<b>33,22</b>	0,42	<b>34,54</b>
Alois Müller	DE	0,51			<b>34,87</b>	0,23	<b>34,79</b>
Humana Milchunion eG	DE				<b>35,60</b>	-0,15	<b>33,82</b>
Nordmilch	DE		0,15		<b>35,16</b>	0,00	<b>33,72</b>
Arla Foods	DK	0,67			<b>33,66</b>	2,56	<b>36,15</b>
Hämeenlinnan Osuusmeijeri	FI				<b>40,87</b>	3,59	<b>43,89</b>
Bongrain CLE (Basse Normandie)	FR	0,74			<b>34,64</b>	geen	<b>34,31</b>
Danone (Pas de Calais)	FR				<b>33,77</b>	geen	<b>34,49</b>
Lactalis (Pays de la Loire)	FR				<b>33,50</b>	geen	<b>34,14</b>
Sodiaal	FR	0,58			<b>33,63</b>	geen	<b>34,16</b>
Dairy Crest (Davidstow)	GB	0,11	0,34	2,27	<b>35,79</b>	0,00	<b>31,43</b>
First Milk	GB	0,57	2,12		<b>32,81</b>	0,00	<b>28,45</b>
Glanbia	IE			5,34	<b>39,25</b>	0,00	<b>34,03</b>
Kerry	IE				<b>33,82</b>	geen	<b>33,49</b>
Granarolo (Noord)	IT	1,15	3,42		<b>40,42</b>	geen	<b>40,12</b>
DOC Kaas	NL	0,05	0,34		<b>35,83</b>	2,64	<b>37,23</b>
FrieslandCampina	NL	0,05	0,75	2,45	<b>38,17</b>	1,84	<b>37,09</b>
<b>GEMIDDELDE MELKPRIJZEN (2)</b>					<b>35,59</b>		<b>35,05</b>
Fonterra (5)	NZ				<b>29,45</b>	0,00	<b>31,81</b>
Verenigde Staten (3)	US	0,15			<b>34,67</b>	geen	<b>31,98</b>

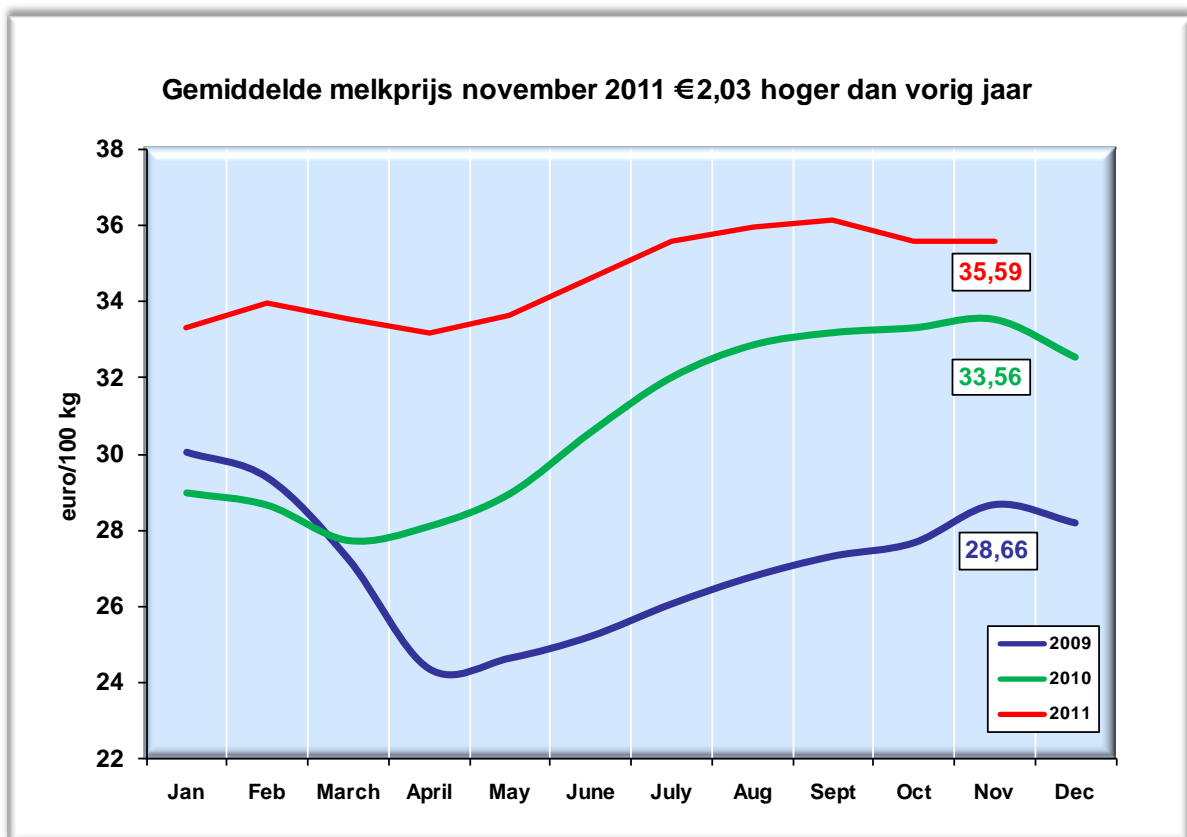
### Voetnoten:

- (1) Alle bedragen excl. BTW uitbetaald aan de veehouder en uitgaande van om de andere dag ophalen.  
Prijs per 100 kg standaard melk met 4,2% vet, 3,4% eiwit, 500.000 kg per jaar, kiemgetal van 24.999 en een celgetal van 249.999 per ml.
- (2) Rekenkundig gemiddelde.
- (3) Gebaseerd op USDA publicatie, gestandaardiseerd voor 4,2% vet, 3,4% eiwit en een celgetal van 249.999 per ml.
- (4) Inclusief de meest recente nabetaling.
- (5) Gebaseerd op de seizoensverwachting, gestandaardiseerd voor 4,2% vet en 3,4% eiwit.

## OPMERKINGEN BIJ MELKPRIJSVERGELIJKING NOVEMBER 2011

### MELKPRIJZEN

De berekende voorschotprijzen komen in november 2011 gemiddeld uit op € 35,59. Dit is een stijging van 6,1% ten opzichte van dezelfde maand vorig jaar (+€ 2,03). In vergelijking met oktober is de gemiddelde berekende melkprijs gelijk gebleven.



Vanwege seizoensmatige aanpassingen zijn de berekende melkprijzen van het Finse Hameenlinnan Osuusmeijeri en de Franse zuivelondernemingen gedaald .

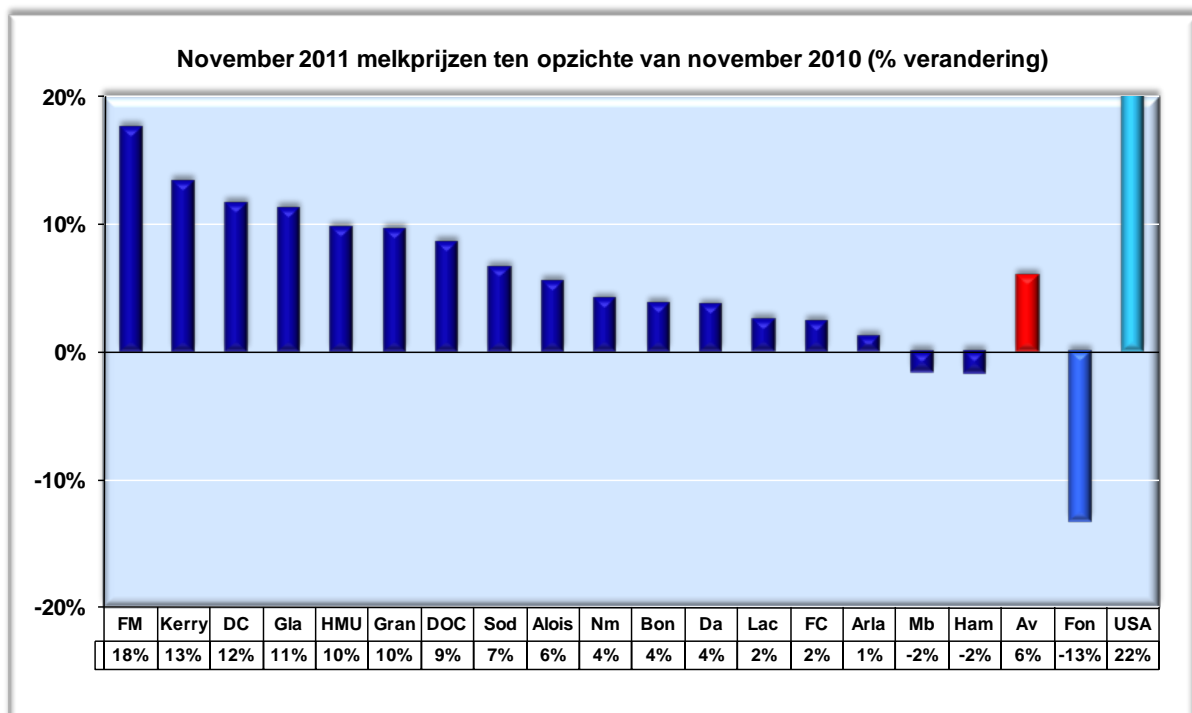
De Duitse melkprijzen bleven in de maand november stabiel. Humana Milchunion heeft net als voorgaande jaren met het melkgeld van november ook een nabetaling uitgekeerd. Dit bedrag van € 0,60 per 100 kg (vorig jaar € 0,65) is met terugwerkende kracht in de melkprijzen vanaf januari t/m november 2011 verwerkt.

Het Britse Dairy Crest heeft vanaf november de melkprijs met 0,7 pence per liter ofwel € 1,20 per 100 kg standaardmelk verhoogd door een hogere basisprijs en een aanpassing van de kwaliteitstoeslagen.

FrieslandCampina heeft de garantieprijs in november met € 0,25 verhoogd evenals voor december , maar in januari 2012 vindt een verlaging met € 1,00 plaats.

Op basis van de nationale aanbevelingen zullen de Franse melkprijzen in het eerste kwartaal van 2012 naar verwachting met c.a. € 2,50 stijgen.

Fonterra heeft de melkprijs prognose voor dit seizoen met NZD 0,20 per kg vet en eiwit verhoogd. De zogenaamde USA klasse III prijs is in december verder gestegen van \$ 18,03 (november) naar \$ 19,08 per cwt.



## Prognose melkprijsontwikkeling 2011

Nu de maandelijkse melkrijzen tot en met november en voor sommige zuivelondernemingen zelfs tot en met december bekend zijn kan een goede inschatting worden gemaakt van de melkprijsontwikkeling in 2011.

Naar verwachting zijn de voorschotmelkrijzen in 2011 gemiddeld met 12% gestegen ten opzichte van het voorgaande jaar. Door deze stijging van de melkrijzen in het tweede achtereenvolgende jaar (in 2010 was de stijging 15%) gaat na het diepe dal in 2009 de gemiddelde melkprijs in 2011 opnieuw pieken. De gemiddelde voorschotmelkprijs ligt in 2011 op (bijna) hetzelfde niveau als in 2008. Afhankelijk van de hoogte van de nabetalingsen kan de gemiddelde melkprijs in 2011 zelfs het recordjaar 2008 verslaan.

De voorschotmelkrijzen van alle zuivelondernemingen zijn in het afgelopen jaar gestegen variërend van zo'n 8% (de Franse zuivelondernemingen en Milcobel) tot bijna 17% (DOC Kaas). Opvallend is dat van alle overige zuivelondernemingen het stijgingspercentage ligt rond het gemiddelde, namelijk tussen de 11 en 16%. De berekende voorschotmelkrijzen van de Duitse en Britse zuivelondernemingen zijn gemiddeld 12 tot 13% gestegen en die van het Deens/Zweedse Arla en het Finse Hämeenlinnan Osuusmeijeri beide met zo'n 13%. Bij de laatstgenoemde twee zuivelondernemingen moet worden opgemerkt, dat het coöperaties zijn met jaarlijks relatief hoge nabetalingsen. Hierdoor kan de stijging van de definitieve melkprijs nog aanzienlijk afwijken van het genoemde percentage. Hetzelfde geldt voor FrieslandCampina waarvan de voorschotmelkprijs met 14% is gestegen. De Ierse zuivelondernemingen en het Italiaanse Granarolo hebben in 2011 hun voorschotmelkrijzen met 15-16% verhoogd.

De grootste stijging van de melkrijzen in 2011 vond plaats in de Verenigde Staten waar uitgedrukt in dollars de zogenaamde Klasse III melkprijs steeg met zo'n 25%. De voorschotmelkrijzen van het Nieuw-Zeelandse Fonterra liggen vanaf juni 2011 zo'n 15% lager dan de recordmelkprijs van het vorige melkrijzeseizoen 2010/2011.

## **Toelichting melkprijzen november 2011**

### **Milcobel**

De melkprijs van Milcobel is ten opzichte van vorige maand gelijk gebleven en komt wederom uit op € 33,22.

### **Duitsland**

De Duitse melkprijzen bleven in de maand november stabiel. Humana Milchunion heeft net als voorgaande jaren met het melkgeld van november ook een nabetaling uitgekeerd. Dit bedrag van € 0,60 per 100 kg (vorig jaar € 0,65) is met terugwerkende kracht in de melkprijzen vanaf januari t/m november 2011 verwerkt.

### **Scandinavië**

In november heeft de Deens/Zweedse onderneming Arla Foods de melkprijs gelijk gehouden. Hiermee komt de berekende melkprijs uit op € 33,66. Ook in december zal de melkprijs van Arla gelijk blijven.

Vanwege seizoensmatige aanpassingen is de melkprijs van het Finse Hameenlinnan Osuusmeijeri gedaald naar € 40,87.

### **Frankrijk**

Ook zijn de Franse melkprijzen vanwege seizoensmatige aanpassingen gedaald variërend van € - 0,48 tot € - 1,00.

### **Verenigd Koninkrijk**

Het Britse Dairy Crest heeft vanaf november de melkprijs met 0,7 pence per liter ofwel € 1,20 per 100 kg standaardmelk verhoogd door een hogere basisprijs en een aanpassing van de kwaliteitstoelagen.

De melkprijs van First Milk is ten opzichte van de vorige maand gelijk gebleven. Door een koersstijging van de Britse Pond komt de berekende melkprijs iets hoger uit op € 33,00.

## **Ierland**

De voorlopig berekende melkprijs van Glanbia komt uit op € 39,25. Dit is inclusief een wintertoeslag van € 5,50.

Kerry heeft de melkprijs over november gelijk gehouden.

## **Nederland**

FrieslandCampina heeft de garantieprijs in november met € 0,25 verhoogd evenals voor december , maar in januari 2012 vindt een verlaging met € 1,00 plaats.

DOC Kaas heeft de melkprijs over de maand november gelijk gehouden. De berekende melkprijs komt hiermee wederom uit op € 35,83. Ook in december zal de melkprijs van DOC Kaas gelijk blijven.

## **Granarolo**

De berekende melkprijs van Granarolo komt in november uit op € 40,42.

## **Fonterra**

Fonterra heeft de melkprijs prognose voor dit seizoen met NZD 0,20 per kg vet en eiwit verhoogd. Omgerekend in euro's komt de berekende melkprijs uit op € 29,45.

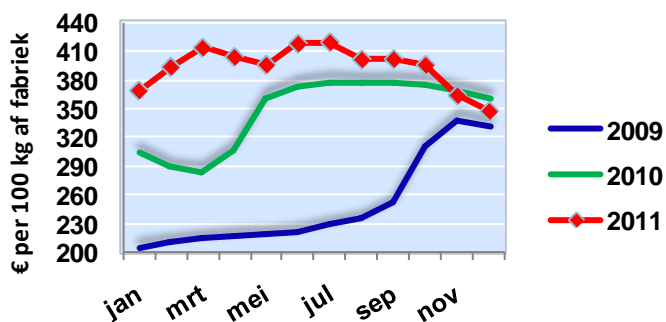
## **Verenigde Staten**

De zogenaamde USA klasse III prijs is in december verder gestegen van \$ 18,03 (november) naar \$ 19,08 per cwt. Omgerekend in euro's komt de melkprijs voor november uit op € 34,67.

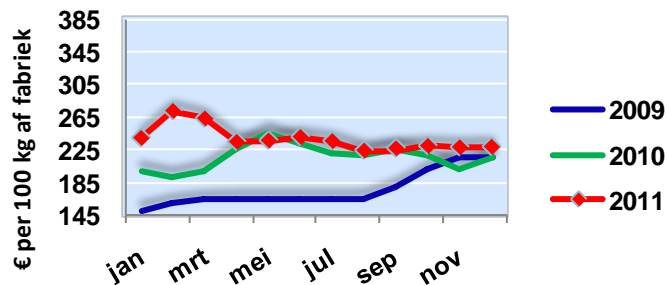
## Marktsituatie

Noteringen Nederland				€ per 100 kg
	4 januari 2011	28 december 2011	index	trend
Boter	346	346	100,0	→
Vol melkpoeder	283	283	100,0	→
Mager melkpoeder	229	229	100,0	→
Weipoeder	98	94	104,3	↑
Gouda kaas	± 320	± 320	100,0	→

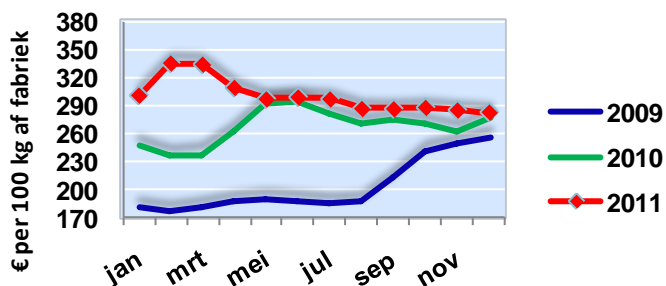
### Prijzontwikkeling Boter



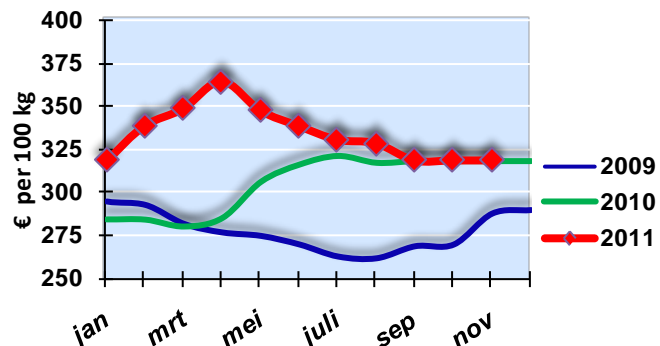
### Prijzontwikkeling MMP (ADPI extra)



### Prijzontwikkeling NMMP



### NL Gouda



## Markontwikkelingen

In de EU-27 lag de melkaanvoer over de eerste tien maanden van 2011 (januari - oktober) circa 2,1% boven het niveau van dezelfde periode vorig jaar. In totaal betrof dit ca 2,4 miljoen ton melk. De stijging in de melkaanvoer is echter aan het afvlakken. De afzwakking van de groei is toe te schrijven aan de ontwikkelingen in Frankrijk en Ierland, waar de extra productieruimte binnen het quotum grotendeels is benut, respectievelijk overschreden.

De angst dat de aanhoudende financiële en economische onrust ook de afzetperspectieven in de zuivelmarkt onder druk zet, zorgt voor een onzekere stemming onder markt partijen. De markt blijft dan ook voorzichtig en afwachtend. Het laatste kwartaal gaf een divers prijsbeeld te zien.

Op de melkpoeder markt was sprake van een bestendinging van het stabiele prijsbeeld, terwijl de botermarkt het hoge prijsniveau van afgelopen zomer niet kon vasthouden.

Over het algemeen is de markt echter in de aanloop naar het einde van het jaar rustig. Voorraden worden laag gehouden. Veruit de belangrijkste overweging hierbij is, of de vraag naar zuivel de huidige vrij expansieve mondiale melkproductiegroei kan bijhouden.

De vraag naar zuivelproducten uit China en Rusland is in de tweede helft van dit jaar teruggevallen. Dankzij aanhoudend sterke vraag vanuit andere import regio's, zoals Zuidoost-Azië en het Midden-Oosten, werd dit verlies gedeels gecompenseerd en bleef de markt stabiel.

De melkproductiegroei in Oceanië, Europa en de VS kan in de loop van volgend jaar weleens de bepalende factor zijn voor de hoogte van de melkprijzen. Door de mindere binnenlandse vraag in de laatste twee genoemde regio's zal er meer melk beschikbaar zijn voor export.