

## MELKPRIJSVERGELIJKING DECEMBER 2012

(Voor standaardmelk (1) en volgens de uitbetalingssystemen van de zuivelondernemingen; alle bedragen in euro / 100kg)

Bedrijf		kwaliteits- toeslag	kwantum- toeslag	seizoens- toeslag	MELKPRIJS deze maand	meest recente nabetaling	Voortschr. gem. laatste 12 maanden (4)
Milcobel	BE	0,73	1,37		<b>34,79</b>	0,10	<b>30,73</b>
Alois Müller	DE	0,51			<b>33,94</b>	0,38	<b>31,60</b>
DMK (Humana Milchunion eG)	DE		0,15		<b>33,11</b>	0,00	<b>30,97</b>
DMK (Nordmilch)	DE		0,15		<b>33,11</b>	0,00	<b>31,04</b>
Arla Foods	DK	0,66			<b>33,37</b>	1,49	<b>33,22</b>
Hämeenlinnan Osuusmeijeri	FI			1,94	<b>43,23</b>	2,82	<b>44,37</b>
Bongrain CLE (Basse Normandie)	FR	0,74			<b>31,50</b>	geen	<b>33,48</b>
Danone (Pas de Calais)	FR				<b>32,57</b>	geen	<b>33,79</b>
Lactalis (Pays de la Loire)	FR				<b>30,78</b>	geen	<b>32,81</b>
Sodiaal	FR	0,58			<b>31,48</b>	geen	<b>33,54</b>
Dairy Crest (Davidstow)	GB	0,12	0,36	1,79	<b>37,18</b>	0,00	<b>35,15</b>
First Milk	GB	0,60	2,24		<b>33,84</b>	0,00	<b>31,94</b>
Glanbia	IE				<b>31,93</b>	0,00	<b>30,89</b>
Kerry	IE				<b>31,00</b>	geen	<b>30,45</b>
Granarolo (Noord)	IT	1,15	3,42		<b>40,24</b>	geen	<b>40,73</b>
DOC Kaas	NL	0,05	0,34		<b>34,17</b>	2,03	<b>33,50</b>
FrieslandCampina	NL	0,05	0,75		<b>35,78</b>	1,79	<b>34,66</b>
<b>GEMIDDELDE MELKPRIJZEN (2)</b>					<b>34,24</b>		<b>33,70</b>
Emmi	CH		2,90		<b>46,99</b>	geen	<b>46,64</b>
Fonterra (5)	NZ				<b>28,00</b>	0,00	<b>28,99</b>
Verenigde Staten (3)	US	0,15			<b>34,89</b>	geen	<b>33,36</b>

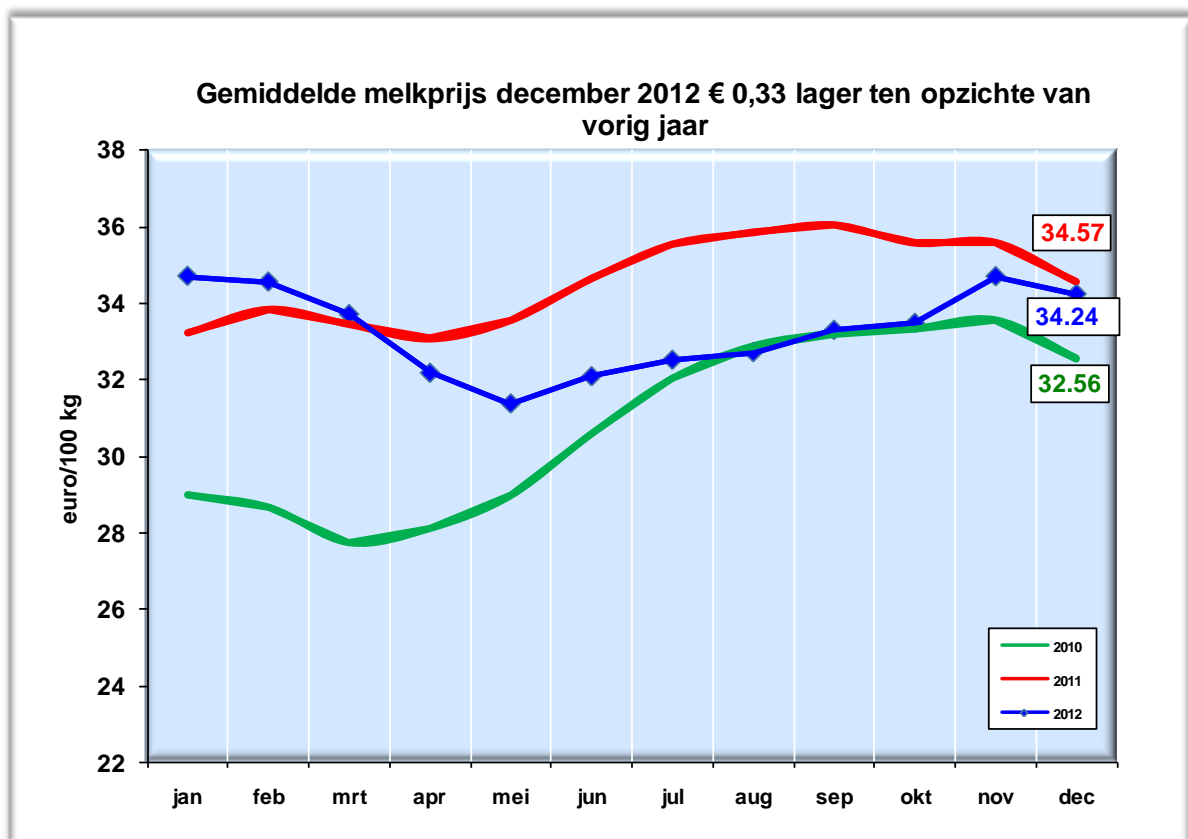
### Voetnoten:

- (1) Alle bedragen excl. BTW uitbetaald aan de veehouder en uitgaande van om de andere dag ophalen.  
Prijs per 100 kg standaard melk met 4,2% vet, 3,4% eiwit, 500.000 kg per jaar, kiemgetal van 24.999 en een celgetal van 249.999 per ml.
- (2) Rekenkundig gemiddelde.
- (3) Gebaseerd op USDA publicatie, gestandaardiseerd voor 4,2% vet, 3,4% eiwit en een celgetal van 249.999 per ml.
- (4) Inclusief de meest recente nabetaling.
- (5) Gebaseerd op de seizoensverwachting, gestandaardiseerd voor 4,2% vet en 3,4% eiwit.

## OPMERKINGEN BIJ MELKPRIJSVERGELIJKING DECEMBER 2012

### MELKPRIJZEN

De berekende voorschotprijzen komen in december 2012 gemiddeld uit op € 34,24, een daling van 1,0% ten opzichte van december 2011 (- € 0,33). Ten opzichte van de vorige maand zijn de melkprijzen gedaald met € - 0,47.

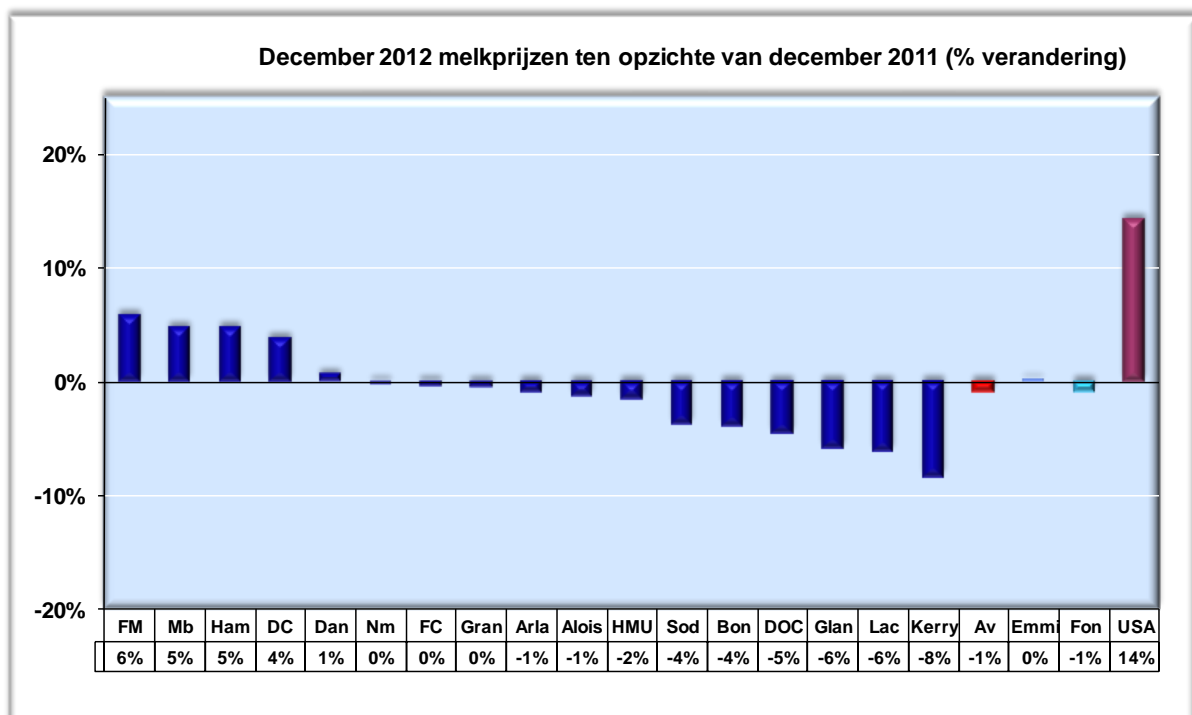


De daling van de gemiddelde melkprijs in december komt door het vervallen van enkele wintertoeslagen en/of seizoensmatige aanpassingen. Dit betreft de berekende melkprijzen van de Franse en Britse ondernemingen, alsmede het Ierse Glanbia en FrieslandCampina. Zo hebben zowel First Milk als FrieslandCampina in december hun melkprijzen verhoogd met respectievelijk € 0,92 (0,75 pence per liter ) en € 1,90 per 100 kg. Echter als gevolg van een lagere marginale melkprijs respectievelijk het vervallen van de wintertoeslag zijn de berekende melkprijzen van beide ondernemingen gedaald.

De melkprijzen van Arla (+1,94), Milcobel (+1,05), DOC Kaas (+0,95) en Alois Muller (+0,50) zijn in december verhoogd, terwijl de melkprijs van het Duitse DMK is gedaald met € 0,99 per 100 kg melk.

De klasse III melkprijs in de Verenigde Staten is gedaald van \$ 20,83 naar \$ 18,66 per hundred weight (=45,36 kg) ofwel omgerekend c.a. € 5 per 100 kg melk.

Voor januari hebben FrieslandCampina, DOC Kaas en Arla prijsverlagingen aangekondigd van respectievelijk € 1,13, € 0,94 en € 0,44 per 100 kg. De melkprijs van Alois Muller is in januari gelijk aan december.



## **Toelichting melkprijzen december 2012**

### **Milcobel**

De berekende melkprijs van Milcobel is in december met € 1,05 gestegen. De berekende melkprijs komt hiermee uit op € 34,79.

### **Duitsland**

De basismelkprijzen van DMK daalden in december met € 1,00. Hiermee kwam de berekende melkprijs voor beide ondernemingen uit op € 33,11. Alois Müller heeft de basismelkprijs in december met € 0,50 verhoogd en komt hiermee uit op een berekende melkprijs van € 33,94.

### **Scandinavië**

De melkprijs van het Zweeds/Deense Arla Foods is in december met € 1,97 gestegen. Hiermee komt de berekende melkprijs uit op € 33,37.

De berekende melkprijs van het Hämeenlinnan Osuusmeijeri komt in december uit op € 43,23.

### **Frankrijk**

De melkprijzen van de Franse ondernemingen zijn ten opzichte van de vorige maand voornamelijk gedaald variërend met € 0,31 tot € 1,83.

### **Verenigd Koninkrijk**

De melkprijs van First Milk is in december met 0,75 pence per liter gestegen. De melkprijs van Dairy Crest is in december gelijk gebleven, maar heeft aangekondigd vanaf januari 2013 de melkprijs met 1,25 pence per liter te verhogen.

Door seizoensmatige aanpassingen zijn de berekende melkprijzen van First Milk en Dairy Crest voor december echter gedaald naar € 33,84 respectievelijk € 37,18.

## **Ierland**

De berekende melkprijs van de Ierse onderneming Glanbia komt in december uit op € 31,93.

De melkprijs van Kerry bleef met € 31,00 ten opzichte van de vorige maand ongewijzigd.

## **Nederland**

FrieslandCampina heeft in december de garantiemelkprijs verhoogd met € 1,90. Door het vervallen van de wintertoeslag van € 2,45 komt de berekende melkprijs uit op € 35,78. In januari 2013 zal de garantie prijs met € 1,20 dalen.

De berekende melkprijs van DOC Kaas is in december gestegen en komt uit op € 34,17.

## **Granarolo**

De berekende melkprijs voor het Italiaanse Granarolo komt in december uit op € 40,24.

## **Emmi**

De berekende melkprijs van het Zwitserse Emmi is (bijna) gelijk gebleven en komt voor december uit op € 46,99.

## **Fonterra**

De berekende melkprijs van Fonterra komt in december uit op 5,82 NZ\$ per kg milk solids. Omgerekend naar euro's komt de melkprijs voor december uit op € 28,00.

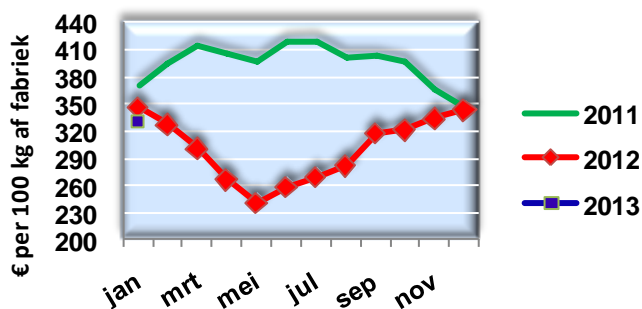
## **Verenigde Staten**

De zogenaamde USA klasse III prijs is in december gedaald en komt omgerekend naar euro's uit op € 34,89.

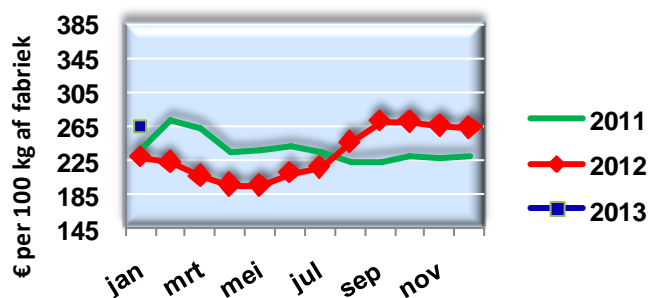
## Marktsituatie

Noteringen Nederland				€ per 100 kg
	1 januari 2013	31 januari 2013	index	trend
Boter	342	330	98,8	↓
Vol melkpoeder	296	296	100,0	→
Mager melkpoeder	264	266	100,8	↑
Weipoeder	101	95	101,0	↑
Gouda kaas	± 325	± 320	98,5	↓

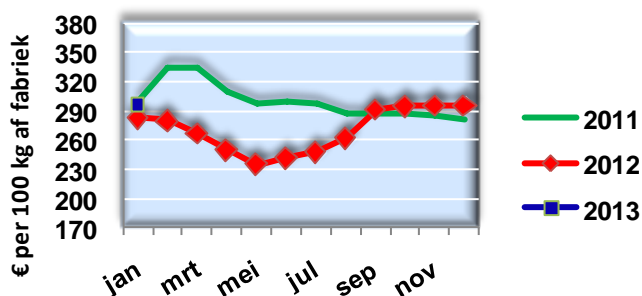
### Prijzontwikkeling Boter



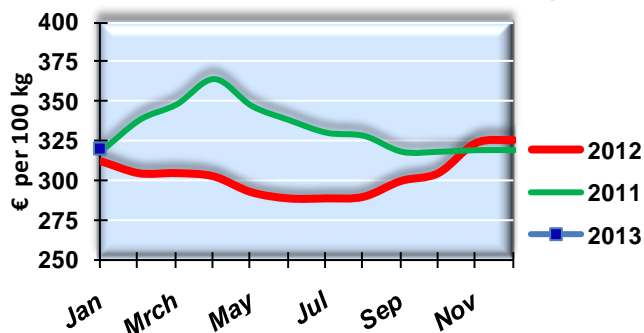
### Prijzontwikkeling MMP (ADPI extra)

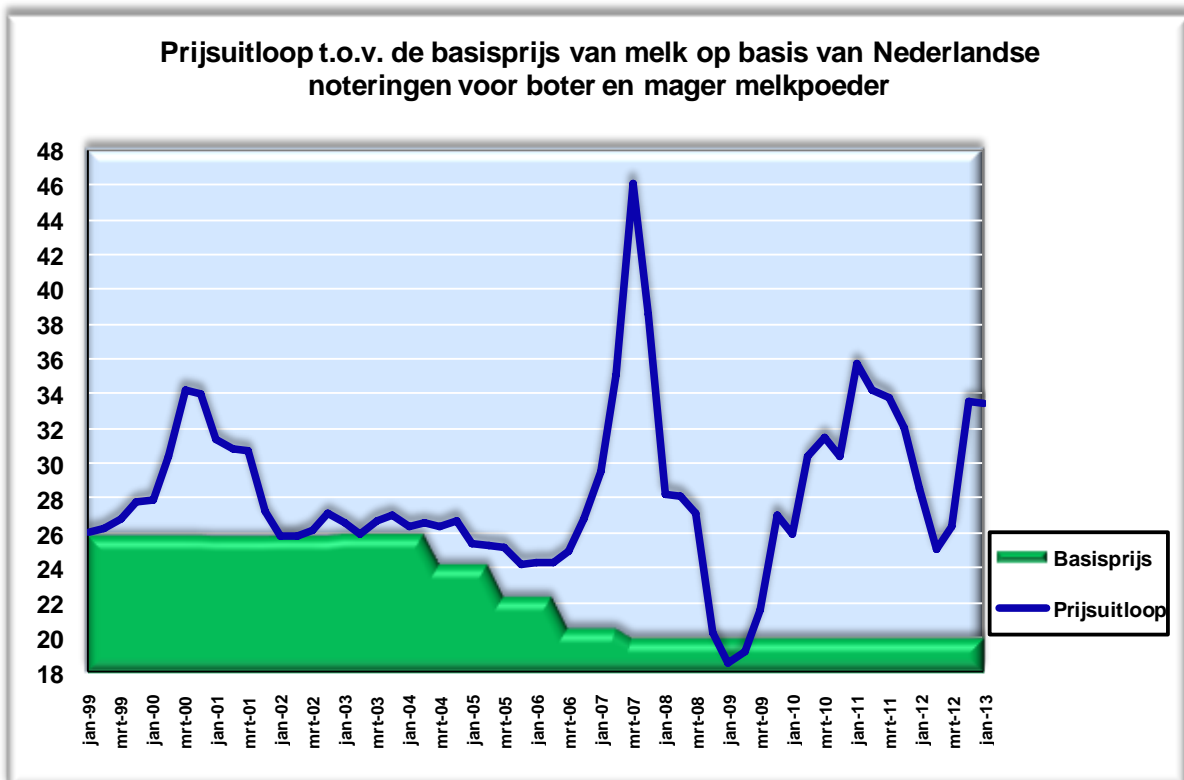


### Prijzontwikkeling NMMP



### Gouda Prijzontwikkeling





## Marktontwikkelingen

Het prijsbeeld op de zuivelmarkt wordt de laatste maanden bepaald door een vermindering in de aanvoer van melk, zowel in Europa als de VS, voornamelijk als gevolg van een combinatie van een langdurige periode van droogte en hoge voeder prijzen. In deze gebieden hebben de fabrieken moeite de lopende contracten op tijd uit te leveren en zijn terughoudend in het offeren van product voor het laatste kwartaal van dit jaar. De beschikbare voorraden zijn relatief laag en er is weinig ruimte om een verdere daling van de melkaanvoer op te vangen. Om toch aan additionele spotvraag tegemoet te komen worden dan ook hogere prijzen gevraagd. Echter binnenkort is het dal in de melkproductie weer bereikt, waarna de aanvoer weer geleidelijk zal toenemen. Ondertussen is de sinds augustus ononderbroken stijging van de boter en melkpoeder prijzen tot staan gekomen en lijkt het prijsniveau over het algemeen te stabiliseren. Potentiële kopers bieden zo lang mogelijk weerstand tegen de hogere prijsniveaus; zodoende is de behoefte van de verwerkende industrie voor het 1<sup>e</sup> kwartaal van volgend jaar nog grotendeels ongedekt.

Ook op de wereldmarkt zijn de zuivelprijzen vanaf het 3<sup>e</sup> kwartaal gestegen, zij het in mindere mate dan in de EU. Sinds juli 2012 tot eind oktober jl. zijn de prijzen op de GDT veiling met 22% opgelopen, maar de index staat nog altijd 30% onder de 4-jarige piekniveau dat in maart 2011 werd bereikt.

De vraag vanuit de wereldmarkt is nog steeds solide te noemen. De export van melkpoeder en wei vanuit de belangrijkste productie gebieden is in het 1<sup>e</sup> half jaar verder gestegen. Omdat Oceanië aan het eind van haar afgelopen seizoen over grote voorraden product beschikte en daardoor de export stimuleerde, hebben veel

landen de laatste maanden meer dan gebruikelijke hoeveelheid product gekocht. Daar de melkproductie piek in Oceanië rond oktober/november ligt zal het aanbod vanuit die regio de komende maanden nog verder kunnen toenemen, hetgeen de verminderde productie groei op het Noordelijk Halfrond deels kan compenseren. Verder is het mogelijk dat de neerwaartse productie trend wordt omgebogen zodra de melkveehouder een hogere melkprijs gaat ontvangen ter compensatie van de fors gestegen voederkosten. Dit moment kan mogelijk al begin 2013 plaatsvinden, indien men rekening houdt met de vele lange termijn contracten die nog tegen relatief lage prijzen zijn afgesloten. Aan de vraag kant van de markt kan de wereldwijde economische groei vertraging echter een beperkende factor zijn.